

# ecst4U

Le journal **Éducation & Culture** Sainte-Thérèse



## SPÉCIAL RENTRÉE 2016

Dates, fournitures, infos ... Tout pour une rentrée parfaite !







CHÂTEAU DE LA DOUTRE - OZOIR-LA-FERRIÈRE

# GARDEN PARTY #12


DIMANCHE 26 JUIN 2016 | 20:00

**ANIMATION MUSICALE**

**COCKTAIL DÎNATOIRE**

**TIRAGE AU SORT**

**FEU D'ARTIFICE**



infos sur [www.ecst.org](http://www.ecst.org) rubrique Garden Party





Marcel François BOUTHÉMY  
Directeur Général ECST  
& Professeur d'Anglais LV2  
pour les élèves germanistes en 4<sup>ème</sup>

## SUR LE CHEMIN DE THÉRÈSE

RENTÉE 2009 ... GO OUEST *en Terminale aujourd'hui*

RENTÉE 2010 ... LA THÉRÈSE ATTITUDE *en Première aujourd'hui*

RENTÉE 2011 ... THÉRÉSIENS UN JOUR, THÉRÉSIENS TOUJOURS *en Seconde aujourd'hui*

RENTÉE 2012 ... iThérèse *en 3ème aujourd'hui*

RENTÉE 2013 ... Cap Thérèse ! *en 4ème aujourd'hui*

RENTÉE 2014 ... Just Thérèse *en 5ème aujourd'hui*

RENTÉE 2015 ... Nous sommes Thérèse *en 6ème aujourd'hui*

RENTÉE 2016 ... Sur le chemin de Thérèse

Chaque rentrée scolaire, chaque année scolaire porte une histoire : l'histoire de chacun et aussi l'histoire de tous.

Nous accueillons en sixième pour septembre prochain les 260 élèves de la promotion « Sur le chemin de Thérèse ». Ce nom a été choisi par la promotion 2015. Sur les pas de Thérèse la petite voie qui peut faire de chacune et chacun d'entre nous des Saints.

Avec le cœur,



Photo : Pèlerinage de Lisieux 2016, moment de recueil devant les reliques de Thérèse

# ecst4U

#17 - JUIN 2016

## CONTENTS<sup>1</sup>

### SAVE THE DATE · 04

Toutes les dates à retenir

### DOSSIER SPÉCIAL · 06

Dates de rentrée

Dates des vacances

Dépenses Annexes

Fournitures École

Horaires École

Fournitures Collège/Lycée

Horaires Collège/Lycée

Transports

Informations Lycéens

### ÉDUCATION & CULTURE · 17

Les livres de l'été

Art & Spectacle

Light'n'Smart

### ARRÊT SUR IMAGE · 28

### MODALITÉS · 32

Scolarest

Location casier

Inscription Restauration



Félicitation aux diplômés de l'IELTS ! (photo : les diplômés et leur professeur d'anglais, Andrew WRAIGHT)



**SAVE  
THE  
DATE<sup>2</sup>**

mercredi  
**01/06**  
Last Day T<sup>le</sup>



vendredi  
**03/06**  
fin des cours 1<sup>ère</sup>

mercredi  
**08/06**  
Accueil des  
nouveaux 6<sup>ème</sup>



vendredi  
**10/06**  
fin des cours 2<sup>nde</sup>



vendredi  
**10/06**  
fin des cours 4<sup>ème</sup>  
USA Day



vendredi  
**17/06**  
fin des cours  
6<sup>ème</sup>/5<sup>ème</sup>/3<sup>ème</sup>

dimanche  
**26/06**  
messe à 9h30  
kermesse  
Au Campus OUEST  
toute la journée.



dimanche  
**26/06**  
garden party  
Rendez-vous dès 20h au  
Château de la Doutré pour  
une soirée exceptionnelle.



## Résultats Épreuves 2016

Bac : mardi 5 juillet 2016  
Brevet : vendredi 8 juillet 2016  
BTS : mardi 5 juillet 2016



mercredi  
**31/08**  
rentrée des  
personnels

jeudi  
**01/09\***  
rentrée des élèves  
en maternelle  
& élémentaire,  
collégiens  
& secondes

vendredi  
**02/09\***  
rentrée premières  
& terminales



**RENTRÉE DES CLASSES**

<b>Enseignants</b>	Mercredi 31 août 2016
<b>Ecoliers</b>	Jeudi 1 septembre 2016
<b>Collégiens &amp; 2nde</b>	Jeudi 1 septembre 2016
6ème :	13h45 sortie 16h19 <i>au Campus Ouest</i>
5ème :	10h30 sortie 16h30 <i>déjeuner de 12h à 14h30*</i>
4ème :	11h30 sortie 16h30 <i>déjeuner de 12h30 à 14h*</i>
3ème :	11h30 sortie 16h30 <i>déjeuner de 12h30 à 14h*</i>
2nde :	08h30 sortie 17h30
<i>* pour les élèves qui déjeuneront chez eux, une autorisation parentale écrite est nécessaire.</i>	
<b>Lycéens</b>	Vendredi 2 septembre 2016
1ère & Tle :	08h30 sortie 17h30 <i>(prévoir les affaires de sport pour les Tles)</i>

**VACANCES SCOLAIRES - 2016 / 2017**

**Vacances de Toussaint :**  
Du mercredi 19 octobre 2016 au soir  
Au jeudi 3 novembre 2016 au matin

**Vacances de Noël :**  
Du vendredi 16 décembre 2016  
Au mardi 3 janvier 2017 au matin

**Vacances d'Hiver :**  
Du vendredi 3 février 2017  
Au lundi 20 février 2017 au matin

**Vacances de Printemps :**  
Du vendredi 31 mars 2017  
Au mardi 18 avril 2017 au matin

**Pont de l'Ascension :**  
Du jeudi 25 mai 2017  
Au lundi 29 mai 2017 au matin

**Pentecôte :**  
Dimanche 4 juin 2017

**Début des vacances d'été :**  
Vendredi 7 juillet 2017





## DÉPENSES ANNEXES PAR NIVEAU

(pour mémoire pour l'année 2015-2016 et en prévision pour 2016-2017)

Les sorties et voyages ne sont pas systématiquement reconductibles

### COLLÈGE

#### Niveau 6ème

Séjour d'intégration 3 jours – **entre 177 et 188 €**  
Instruments de géométrie – **3.05 €**  
Abonnement magazine anglais (*facultatif*) – **9 €**  
Livre pastorale – **3 €**  
Voyage Italie (*facultatif*) – **670 €**  
Visite du conteur africain – **5 €**  
Sortie au cinéma – **4 €**  
Activités de fin d'année (Zumba ou bowling) – **5 €**

#### Niveau 6ème & 5ème

Pèlerinage Lisieux (*facultatif*) – **20 €**  
Kangourou des mathématiques – **4,50 €**

#### Niveau 5ème

Voyage en Angleterre (*facultatif*) – **410 €**  
Échange collège allemand – **250 €**  
Atelier Anglais (*facultatif*) – **10 €**  
Atelier Foot (*facultatif*) – **10 €**  
Sortie théâtre (*facultatif*) – **23 €**  
Représentation théâtrale – **10 €**

#### Niveau 4ème

Voyage Barcelone 5 jours (*facultatif*) – **340 €**  
Sortie au tribunal de Melun – **12 €**

#### Niveau 4ème & 3ème

Inscription au MEJ (*facultatif*) – **25 €**  
FRAT de Jambville (*facultatif* 1 année / 2) – **30 €**

#### Niveau 3ème

Voyage Ski Savoie (*facultatif*) – **430 €**  
Atelier Anglais (*facultatif*) – **10 €**  
Atelier Foot (*facultatif*) – **10 €**  
Préparation à la certification internationale (*facultatif*) – **environ 250 €**  
Sortie théâtre (*facultatif*) – **32 €**

#### Tous les niveaux :

Caution manuels scolaires – **100 €**  
Cours de Krav Maga (*facultatif*) – **230 €**

### LYCÉE

#### Niveau 2nde

Diverses activités (*théâtre, cinéma...*) – **60 €**  
Sorties semaine banalisée – **38 €**  
Échange / voyage aux U.S.A. (*facultatif*) – **maximum 1700 €**  
Voyage Espagne (*facultatif*) – **entre 600 et 700 €**  
Défi lecture en anglais – **11 €**  
Séminaire « mieux se connaître pour mieux s'orienter » (*facultatif*) – **75 €**  
Certification Voltaire – **30 €**  
Stage de remise à niveau Maths, Français ou Anglais (*facultatif*) – **30 à 50 €**  
Stage de plongée (*facultatif*) – **399 €**

#### Niveau 1ère

Stage « Mission Ariane » 1ère STI2D – **95 €**  
Sortie à la « Ferme de Grand Maison » à Lumigny – **14,45 €**  
Stage de remise à niveau Maths (*facultatif*) – **40 €**  
Conférence SES (1ère ES1 & ES2) – **7,60 €**  
Sortie au cinéma – **12 € (projection + car)**  
Sortie au musée – **30 €**  
Sortie Impressionniste – **40 €**  
Théâtre en Espagnol (ES/S) – **30 €**  
Théâtre en Anglais (L) – **30 €**  
Sortie historique (ES/L) – **50 €**  
Représentation théâtrale – **10 € environ**  
Atelier Nao STI2D – **10 € / an**

#### Niveau 1ère & Tle

Stage de remise à niveau (*facultatif*) – **30 € pour 1 stage / 60 € pour 2 stages**

#### Niveau Tle

Stage intensif en anglais (*facultatif*) – **30 € à 45 € selon la durée**  
Stage intensif en maths/sciences physiques (*facultatif*) – **45 €**  
Visite centre photographique Pontault Combault (*facultatif*) – **5 €**  
Voyage sur le thème de l'Europe – **190 €**  
Sortie au musée – **30 €**  
Sortie au cinéma – **12 €**  
Théâtre en philo – **10 €**

#### Pour tous les lycéens

Sortie théâtre lycéens volontaires (*abonnement 3 ou 4 spectacles + transport*) – **65 €**  
Sorties volontaires au Musée (*facultatif*) – **9 € par sortie**  
Rencontre acteur théâtre Chelles (*facultatif*) – **5 €**  
Voyage Equateur (*facultatif*) – **environ 1900 €**  
Stage intensif en espagnol (*facultatif*) – **40 €**  
Echange chinois lycéens «élèves sinisants» (*facultatif*) – **1200€ + 189 € (coût du séjour des correspondants)**  
AS sur temps d'accompagnement 2nde/1ère – **licence 40 € (facultatif)**  
IELTS (2nde / 1ère / Tle) *hors coût certificat* – **40 €**



## FOURNITURES MATERNELLE

### PETITE SECTION

- 1 grand cahier de 48 pages **24X32** grands carreaux et son **protège cahier 24X32** transparent incolore marqué au nom et au prénom de l'enfant
- 1 petit cahier de 48 pages 17x22 et son protège cahier transparent incolore
- 4 photos d'identité récentes, (marquées du nom et du prénom de l'enfant).
- 3 tubes de colle gel scotch (tube vert)
- 1 bâton de colle UHU STIC
- 1 clé USB standard 8 gigas
- 1 pochette de papier dessin de couleurs vives (160 g/m2)

**Il est inutile de marquer les crayons au nom de l'enfant, les fournitures sont en tronc commun.**

#### *Pour les enfants déjeunant à la cantine :*

- 1 serviette à élastique à passer autour du cou (marquée au nom de l'enfant)

#### *Pour info : 10 h 15 pause*

***Dans le courant de l'année nous organiserons un roulement pour que vous nous fournissiez des gobelets, 2 litres de boisson (100 % fruits), du papier absorbant ou des mouchoirs et des lingettes visage et corps.***

#### *Pour les enfants dormant à l'école :*

- 1 drap/sac de couchage élastique adapté au lit sera fourni pour chacun à la rentrée et une somme d'environ 14 € sera prélevée sur votre facture.
- Pendant l'été, vous le personnaliserez afin que l'enfant le reconnaisse, à la fin de l'année, il le gardera en souvenir de sa petite section

### MOYENNE SECTION

- 1 porte-vue (60 feuillets)
- 1 classeur (à 4 anneaux) 21x29.7
- 1 pochette de gros crayons feutres
- 1 pochette cartonnée avec rabats élastiques unie
- 4 photos d'identité récentes, (marquées du nom et du prénom de l'enfant)
- 1 photo de famille
- 1 petit coussin 20 cm x 20 cm (pour le repos) marqué au nom de l'enfant
- 1 vieille chemise de papa pour la peinture (pas de tablier plastique)

***Quelques fournitures supplémentaires vous seront peut-être demandées après la rentrée***

#### *Pour les enfants déjeunant à la cantine :*

- 1 serviette à élastique à passer autour du cou (marquée au nom de l'enfant)

***Dans le courant de l'année nous organiserons un roulement pour la boisson de la journée.***

### GRANDE SECTION

- 3 chemises cartonnées à rabats format 24 x 32 avec élastiques : une rouge, une bleue, une verte (marquée à l'intérieur)
- 1 pochettes de 4 feutres Velleda pointe moyenne
- 2 photos d'identité récentes (marquées du nom et prénom de l'enfant)
- 2 crayons de papier mine HB (marqués)
- gomme blanche (marquée)
- 1 paire de ciseaux style FISKARS à bouts arrondis (marquée)
- 1 taille- crayon (marqué)
- 1 trousse (marquée)
- 1 pochette papier CANSON – COULEURS VIVES 24x32
- 1 pochette papier CANSON BLANC - 224 gr 24x32
- 1 porte-vues à couverture personnalisable 20 feuilles (soit 40 pages)

***Quelques fournitures supplémentaires vous seront demandées après la rentrée.***

***Pas de cartable nécessaire. Chaque enfant recevra, le jour de la rentrée, une pochette avec son carnet de liaison.***





## FOURNITURES PRIMAIRE

### CP- COURS PRÉPARATOIRE

#### Dans une trousse fourre – tout :

- 3 crayons à papier HB (+ réserve à la maison)
- 1 gomme blanche ordinaire (+ réserve à la maison)
- 3 sticks de colle + une réserve à la maison
- 1 paire de bons ciseaux à bouts ronds
- 1 règle graduée 20cm plate **non souple**
- 1 taille crayon réservoir de bonne qualité

#### Une deuxième trousse à deux compartiments - tout contenant :

- 12 feutres moyens
  - 12 crayons de couleurs
- (chaque feutre et chaque crayon doit-être marqué au prénom et classe de l'enfant)

#### Matériel divers :

- 2 grandes chemises à élastique (1 verte, 1 bleue)
- 1 pochette de papier CANSON BLANC format A4 (24 x 29,7)
- 1 pochette de papier CANSON – COULEURS VIVES
- 1 ardoise Velléda- 4 feutres Velléda moyens (marque BIC) vert, rouge, bleu et noir (+ réserve)
- 1 gant de toilette usagé pour l'ardoise
- 1 boîte de gouaches en tubes (10-12 tubes)
- 1 rouleau d'essuie-tout ou une boîte de mouchoirs
- 1 petite boîte en plastique carrée (10 x 10 x 3 de hauteur) avec couvercle

Tous les objets doivent être impérativement marqués au nom de l'enfant.

Prévoir un cartable rigide, pouvant contenir des cahiers format 24 x 32 .

### CE1- COURS ELÉMENTAIRE 1ÈRE ANNÉE

- Agenda
- 1 stylo/gomme Frixion (pilot) bleu + réserve de cartouches
- 1 stylo/gomme Frixion (pilot) vert + réserve de cartouches
- 1 stylo/gomme Frixion (pilot) rouge + réserve de cartouches
- 1 stylo/gomme Frixion (pilot) noir + réserve de cartouches
- 1 crayon à papier (HB) à renouveler
- 1 gomme
- 1 taille crayon
- 2 trousse fourre-tout
- 1 ardoise Velléda + 1 chiffon + 3 pochettes de feutres Velléda (bleu, rouge, vert)
- 1 règle plate graduée (20cm) en **plastique dur**,
- 1 boîte de feutres pointe moyenne pochette de 12 maximum
- 1 boîte de feutres pinceau pochette de 12 maximum
- 1 boîte de crayons de couleur, pochette de 12 maximum
- 2 gros stick de colle (pas de colle liquide en flacon ou en tube) à renouveler
- 1 paire de ciseaux à bouts ronds qui coupent bien, même le tissu,
- 1 lutin 50 vues
- 1 pochette de papier CANSON BLANC-24 x 32 - 224 g.
- 1 pochette de papier CANSON COULEURS
- 1 chemise cartonnée unie avec élastiques grand format (1 verte)
- 1 rouleau d'essuie - tout
- 1 tablier ou vieille chemise manches longues pour travaux manuels
- 1 boîte de mouchoirs
- lingettes pour nettoyer les tables
- 20 gobelets en plastique

Tous les objets doivent être impérativement marqués au nom de l'enfant (boîtes et crayons).

Pour le sport, prévoir une paire de tennis dans un sac solide (pas de chaussons de rythmique)

### CE2- COURS ELÉMENTAIRE 2ÈME ANNÉE

**IMPORTANT :** Chaque objet doit-être marqué au nom de l'enfant  
Prévoir le renouvellement du matériel en cours d'année.

#### A répartir dans une trousse réactualisée :

- 8 stylos à bille : 2 bleus, 2 rouges, 2 verts, 2 noir (Bic)
- 4 crayons à papier HB
- 2 gommes
- 4 gros sticks de colle (marque UHU 21g)
- 4 stabilos de couleur différentes (vert, jaune, rose, bleu)
- 8 petits feutres Velléda, de couleurs différentes (bleu, vert, rouge, noir, etc...)
- 1 règle graduée plate 30cm en plastique sans ½ mm (EN TRES BON ETAT) (**ni métallique ni flexible**)
- 1 taille crayon avec réservoir (pas de gadget)
- 1 paire de ciseaux très bonne qualité (15 à 17 cm longueur totale, bout arrondi)
- 1 équerre

#### Dans une autre trousse (marquée au nom de l'enfant)

- 1 série de 12 crayons de couleur, de bonne qualité
- 1 série de 12 feutres de bonne qualité ( pointe moyenne)

#### Fournitures :

- Agenda
- 2 pochettes de préférence en plastique à rabats avec élastique (rouge et jaune)
- 1 ardoise et un chiffon fixé à l'ardoise
- 1 calculatrice
- 1 compas (pour janvier)

#### Pour les arts plastiques :

- 3 pinceaux (2-8-12)
- 1 pochette de papier CANSON BLANC (21x29,7 cm) 24 feuilles
- 1 pochette de papier CANSON DE COULEURS VIVES
- 1 boîte de mouchoirs (à renouveler dans l'année)
- 1 rouleau d'essuie-tout
- lingettes

#### Pour suivre les séances d'éducation physique :

Prévoir une tenue de sport dans un petit sac à dos marqué au nom de l'enfant

- 1 paire de tennis (intérieur) pour le gymnase en fonction des activités, la date sera précisée à la rentrée.
- 1 paire de tennis pour le stade (extérieur)

#### Pour la piscine :

- Bonnet de bain, lunette, maillot de bain 1 pièce, serviette, bouteille d'eau et goûter





# ECST4U\_DOSSIER SPÉCIAL\_FOURNITURES SCOLAIRES ÉCOLE\_10

## CM1- COURS MOYEN 1ÈRE ANNÉE

- Agenda
- 4 stylos à bille : 1 bleu, 1 rouge, 1 vert, 1 noir (pas de stylos 4 couleurs) - à renouveler régulièrement
- 1 stylo- plume avec des cartouches d'encre effaçable bleue
- 2 effaceurs (pas de blanc correcteur, pas de bande auto-corrective)
- 3-4 sticks de colle (marque UHU 21gr)- à renouveler régulièrement
- 1 stylo à encre **bleu uniquement** effaçable type Pilot + recharges
- 2 crayons à papier HB
- 2 surligneurs jaune
- 1 gomme
- 1 taille crayon avec réserve
- 1 règle plate graduée (20cm) transparente en plastique, rigide
- 1 paire de ciseaux
- 1 ardoise velleda +1 chiffon accroché à l'ardoise ou brosse + 4 feutres à renouveler régulièrement
- 1 chemise à élastiques
- 1 équerre "MAPED" avec le 0 en angle droit à l'extrémité
- 1 compas de bonne qualité et solide
- 1 série de crayons de couleur,
- 1 série de feutres
- 1 toile cirée 50 x 70 pour protéger la table
- 1 paquet de 100 feuilles mobiles perforées Seyes (21x29.7)
- 1 calculatrice très simple
- 1 classeur 21x29.7 souple 4 anneaux
- feuilles canson blanc 21 x 29,7 - 224g/m2
- 1 paquet de 50 pochettes plastiques transparentes perforées
- 1 lutin de 40 vues
- 6 intercalaires en carton 26 x 32 4A +
- feuilles canson vives 24 x 32 – 160 g/ m2

Pour suivre les séances d'éducation physique prévoir :

- 1 paire de tennis et une tenue de sport - Le tout dans un sac à dos marqué au nom et prénom de l'enfant
- 1 paire de tennis propre pour le gymnase

**Prévoir le renouvellement et donc une petite réserve à la maison.**

## CM2- COURS MOYEN 2ÈME ANNÉE

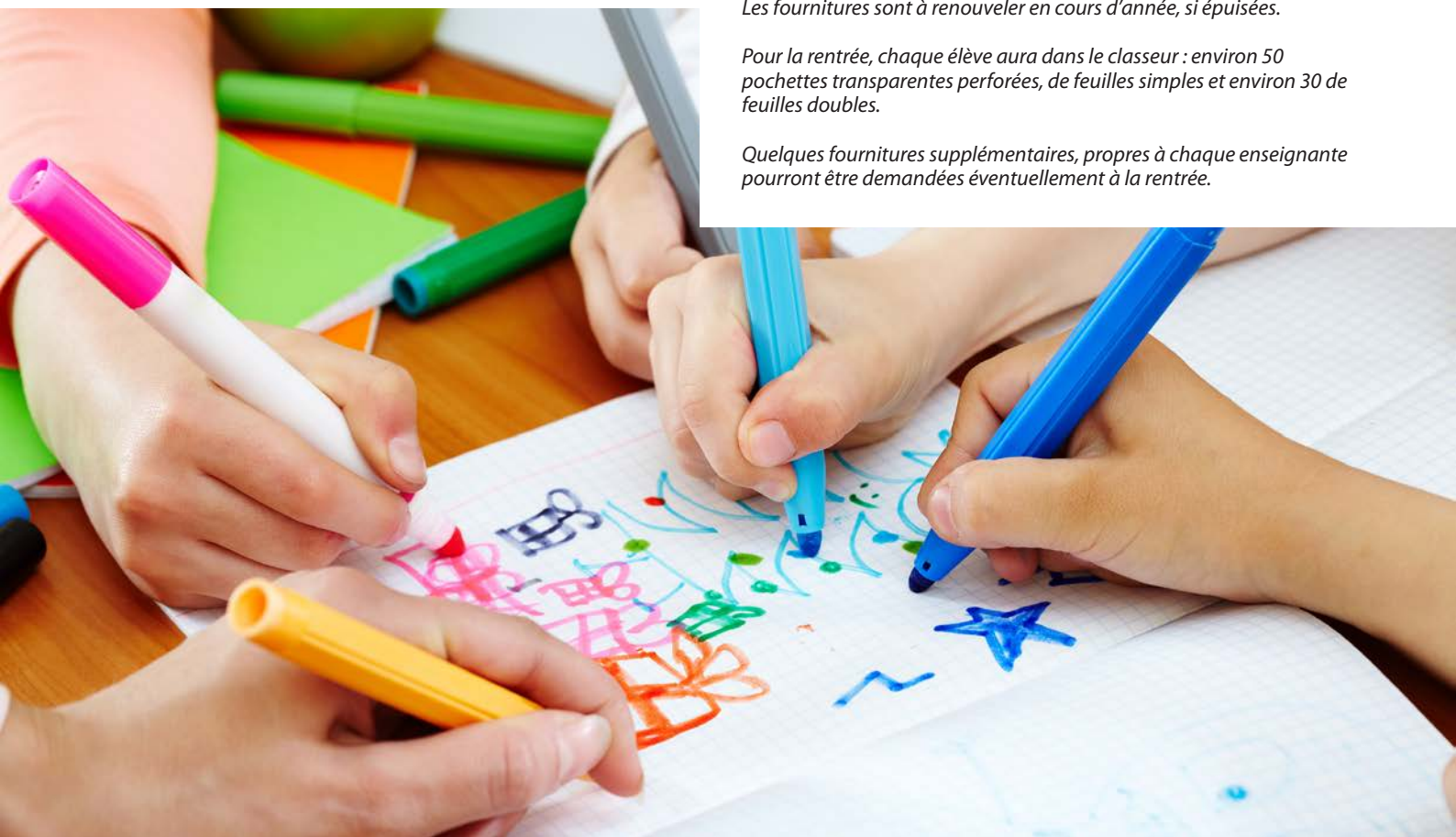
- Agenda
- 4 stylos à bille : 1 bleu, 1 rouge, 1 vert, 1 noir (pas de stylo 4 couleurs)
- 1 série de crayons de couleurs + 1 surligneur *Regroupés dans une*
- 1 série de crayons feutre (pointe moyenne) *seule et même trousse*
- 2 crayons à papier et critérium (selon votre choix)
- 1 taille-crayon à réserve
- 1 gomme
- 1 stylo- plume avec des cartouches bleues à encre effaçable
- 1 effaceur
- 4 feutres pour tableau blanc
- 1 ardoise blanche pas plus de 35 cm avec 1 chiffon
- 1 règle plate graduée (30cm) en plastique non flexible pas de métal
- 1 compas à mine, simple mais de bonne qualité
- 1 équerre
- 1 paire de ciseaux qui coupent bien (pas plus de 16 cm)
- 3 sticks de colle (ni tube, ni flacon)
- 1 boîte de peinture : gouache en tube (6/7 tubes suffisent : couleurs courantes)
- 2 ou 3 pinceaux différents, un chiffon (différent de celui de l'ardoise) et un gobelet. Vous pouvez garder le matériel du CM1 si l'état est satisfaisant
- 1 petite toile cirée ou plastique (1m x 0.80 environ)
- 1 grand classeur 4 anneaux (celui du CM1 s'il est en bon état) format A4
- 1 pochette à élastiques, avec rabats pour ranger les feuilles
- Des copies doubles perforées grands carreaux 90 gr (environ 30 copies qui seront renouvelées en cours d'année)
- 1 paquet de feuilles à dessin perforées (21x29.7)
- 1 rouleau d'essuie - tout
- 1 pochette CANSON BLANC (24x32 cm 224 g)
- 1 pochette CANSON DE COULEURS VIVES (24x32)
- 1 porte-vue de **20 feuillets plastifiés (pas plus)**, reliés, grand format
- 1 paquet de 100 pochettes plastifiées, transparentes, perforées (21x29,7) à mettre dans le classeur
- des étiquettes adhésives (une douzaine au moins)

**TOUTES CES FOURNITURES DOIVENT ÊTRE MARQUEES AU NOM DE L'ENFANT**

*Les fournitures sont à renouveler en cours d'année, si épuisées.*

*Pour la rentrée, chaque élève aura dans le classeur : environ 50 pochettes transparentes perforées, de feuilles simples et environ 30 de feuilles doubles.*

*Quelques fournitures supplémentaires, propres à chaque enseignante pourront être demandées éventuellement à la rentrée.*





## Horaires Scolaires

lundi / mardi / jeudi / vendredi

Matinée	
Accueil	8h30
Classe	8h45 - 11h45
Aide personnalisée (mardi et jeudi)	11h45 - 12h15

## Horaires Périscolaires

lundi / mardi / jeudi / vendredi

Garderie du matin	7h30 - 8h30
Pause méridienne	11h45 - 13h30
Garderie maternelles	16h45 - 17h55
Etude	17h - 17h55
Garderie du soir	17h55 - 18h45

## Après-midi

Accueil	13h20
Classe	13h30 - 16h45

## Horaires d'accès dans l'établissement

	Ouverture	Fermeture
Matin	<p><b>7h30</b></p> <p><u>Elèves de la garderie uniquement</u> Pour des mesures évidentes de sécurité, tout élève retrouvé seul dans l'établissement, avant l'accueil de 8h30, sera conduit en garderie.</p>	<p><b>8h45</b></p>
	<p><b>8h30</b></p> <p>. accueil des élèves de maternelle : &gt;&gt; Pour les classes de PS et de MS : à la porte de la salle de motricité &gt;&gt; Pour la classe de GS : à la porte de la garderie &gt;&gt; Pour la classe de MS/GS : à la porte de la classe</p> <p>. accueil des élèves des classes élémentaires sur les cours</p>	
Midi	<p><b>11h40</b></p> <p>. Maternelle : les élèves sont récupérés en garderie . Élémentaire : les élèves sont récupérés sur le parvis devant l'atrium</p>	<p><b>11h55</b></p>
	<p><b>13h20</b></p> <p>. Maternelle : accueil des élèves en garderie . Élémentaire : accueil des élèves sur les cours de récréation</p>	<p><b>13h35</b></p>
Après-midi	<p><b>16h45</b></p> <p>. les élèves de maternelle sont récupérés aux mêmes lieux qu'à l'accueil du matin dès 16h40. . les élèves des classes élémentaires sont récupérés au portail des cours.</p>	<p><b>18h45</b></p>

## FOURNITURE GÉNÉRALES COLLÈGE & LYCÉE

- 1 cartable rigide obligatoire (les livres prêtés par l'établissement subissent un trop mauvais traitement dans les sacs ou cartables souples)
- 1 agenda journalier (à apporter dès le 1er jour sauf pour les 4ème et 3ème qui souhaitent travailler sur iPad)
- Feuilles doubles grand format (petits et grands carreaux)
- Feuilles simples grand format (petits et grands carreaux)

- 1 trousse contenant :
  - 1 stylo 4 couleurs
  - 1 stylo plume encre bleue + 1 effaceur
  - Crayons de couleurs
  - 1 règle non métallique (petite et dans la trousse)



## FOURNITURES COLLÈGE

### MATHEMATIQUES

- 1 pochette contenant quelques feuilles de :
  - papier blanc (papier machine)
  - papier millimétré - papier calque
  - feuilles double grand format petits carreaux
- équerre, compas, rapporteur/réquerre reçu en 6ème
- règle graduée non métallique
- 2 cahiers format 24 x32 de 96 pages petits carreaux couverts
- Obligatoire, une calculatrice de type scientifique  
*Exemple : CASIO FX 92 les calculettes «4 opérations» sont insuffisantes.*

### ALLEMAND

- 1 cahier maxi format 24x32, 96 pages, couvert

### ESPAGNOL

- 1 cahier maxi format 24x32, 96 pages, couvert

### ANGLAIS

- 6e : 1 cahier format 24x32, 96 pages couvert sans spirale
- 5e - 5e LV2 - 4e LV2 - 3e : 1 cahier grand format 24x32, 96 pages couvert
- 6e Germaniste : 1 cahier 24x32, 96 pages couvert

### FRANÇAIS

- 1 cahier classeur grand format avec intercalaires (pour la classe)
- 1 gros classeur grand format avec intercalaires (pour archiver les cours à la maison)
- 1 petit dictionnaire Noms communs et Noms propres
- 1 Bescherelle conjugaison
- Pochettes plastifiées
- Feuilles simples A4 grand carreaux, blanches
- Feuilles doubles A4 grand carreaux, blanches

### LATIN (de la 5ème à la 3ème)

- 1 cahier 96 pages 24x32 grands carreaux, couvert

### MUSIQUE

- 6ème*
  - 1 cahier 21 x 29,7, grands carreaux
- de la 5ème à la 3ème*
  - Fournitures définies à la rentrée par les professeurs

### TECHNOLOGIE

- 6ème*
  - Fournitures définies à la rentrée par les professeurs
- de la 5ème à la 3ème*
  - 1 cahier classeur
  - Pochettes plastiques perforées
  - 6 intercalaires
  - 1 clé USB de 2 à 8 Go
  - 3 surligneurs de couleurs différentes
  - Feuilles simples grand format petits carreaux
  - Feuilles doubles grand format petits carreaux

### E.P.S.

- Tenue de sport
- Chaussures de sport avec amorti : pas de chaussures en toile ou relookées « Sport »
- Une paire pour l'extérieur
- Une paire impeccable pour le gymnase
- 1 raquette de tennis de table avec le nom de l'élève
- 1 raquette de tennis de table à partir de la 5ème
- 1 pochette plastifiée à rabats en 5ème

### PASTORALE

*Classes de 6ème*

- 1 cahier 24x32, 96 pages grands carreaux

*Classes de 5ème*

Garder le cahier de pastorale

### HISTOIRE GEOGRAPHIE

- 2 cahiers format 24x32, 96 pages grands carreaux

### S.V.T.

- 1 blouse blanche
- 1 cahier 24x32, grands carreaux, 96 pages
- 1 cahier de brouillon

### SCIENCES PHYSIQUES

*De la 5ème à la 3ème*

- 2 cahiers 24x32, grands carreaux
- Papier millimétré

### ARTS PLASTIQUES (de la 6ème à la 3ème)

- 1 cahier d'arts plastiques (travaux pratiques 24x32) 96 pages à renouveler si besoin.
  - Pinceaux N° 4 - 8 - 12 à poils synthétiques
  - 1 Brosse plate de 15 ou 20 mm
  - Ciseaux (d'excellente qualité) à bouts non pointus
  - 2 colle en tube (scotch verte ou limpidol)
  - Papier CANSON : 2 Pochettes 180 gr (format 21x29.7)
  - Papier CANSON : 2 pochettes 180 gr (format 24x32)
  - 2 pochettes de papier CANSON de couleurs (24 x 32 cm)
  - Tubes de gouache de couleurs primaires : Bleu Cyan, Rouge Magenta, Jaune Primaire, Noir et blanc
  - 1 boîte de crayons de couleur aquarelle
  - 1 crayon 2B et 1 crayon HB
  - 1 gomme blanche
  - 1 Stylo « PILOT » extra fin encre noire
  - Papier Calque : 1 pochette 21x29.7 + 1 pochette 24x32
  - 1 stylo correcteur « Pentax » blanc
  - 1 sachet de Patafix
- NB : l'ensemble du matériel est à renouveler au fur et à mesure de leur utilisation.*

### HISTOIRE DES ARTS

- 1 cahier classeur (à conserver de la 6ème à la 3ème)



## FOURNITURES LYCÉE

### FOURNITURES GÉNÉRALES

- 1 clé USB (avec le nom de l'élève)
- 1 cahier classeur (2nde et 1ère pour les accompagnements) + 25 pochettes plastiques

### MATHEMATIQUES

- une pochette contenant quelques feuilles de :
  - papier blanc (papier machine)
  - papier millimétré - papier calque
  - équerre, compas, rapporteur
  - règle graduée non métallique
  - 1 classeur ou 2 cahier (au choix de l'élève)
- CASIO 35 ou 65 / ou fs-CG20 (*attendre le conseil du professeur*)

Calculatrice définie à la rentrée pour les élèves de seconde

### ALLEMAND

- 1 cahier maxi format 24x32, 96 pages, couvert

### ESPAGNOL

- 1 cahier maxi format 24x32, 96 pages, couvert

### ANGLAIS / ITALIEN

Fournitures définies à la rentrée par les professeurs

### FRANÇAIS

Les élèves ont la possibilité de choisir entre :

- 1 trieur grand format
- ou
- 1 cahier format 24x32 (recommandé pour ceux qui ne sont pas encore organisés)
- 1 porte vue pour les 1ères (60 vues environ) afin de ranger les documents pour l'oral du baccalauréat

### LATIN

Les élèves ont la possibilité de choisir entre

- 1 trieur grand format
- ou
- 1 cahier format 24x32 (qui pourra éventuellement être utilisé de la 2nde à la Tle)

### E.P.S.

- Tenue de sport
- Chaussures de sport avec amorti : pas de chaussures en toile ou relookées « sport »
- Une paire pour l'extérieur
- Une paire impeccable pour le gymnase

### HISTOIRE GEOGRAPHIE

2ndes

- 2 cahiers 196 pages

2ndes / 1ères

- 12 crayons de couleurs pour les 2ndes

1ères

- 1 chemise à élastiques ou 2 cahier 196 pages
- 1 trieur

1ère STI 2D

- 1 cahier 24 x 32, 96 pages à la place du trieur

Tle ES & L

Histoire

- 1 chemise cartonnée A4 (21 x 29,7 cm) avec 3 rabats élastiques
- 11 chemises cartonnées souples A4 (21 x 29,7 cm – sans rabats et élastiques). Soit une par chapitre.
- Copies doubles grands carreaux.

Géographie

- Une chemise cartonnée A4 (21 x 29,7 cm) avec 3 rabats et élastiques

- 8 chemises cartonnées souples A4 (21 x 29,7 cm – sans rabats et élastiques) soit une par chapitre

Le matériel pour les schémas et les croquis de synthèse : 1ère & Tle ES / L / S

- 12 crayons de couleur pour les figurés zonaux (aplats)
- 4 stylos-feutres (bleu, noir, rouge et vert) d'écriture (roller, à pointe...) pour les figurés zonaux (hachures), linéaires et ponctuels (0.5 à 1 mm maxi)
- 1 normographe pour cartographie

### SES OU SCIENCES SOCIALES

- 2ndes : 1 cahier format 24x32
- 1ères et Tles: 1 cahier format 24x32, 180 pages
- 1 répertoire (1ère – Tle)

### S.V.T. & PHYSIQUE - CHIMIE

- 1 blouse blanche de coton avec des manches longues (nom de l'élève inscrit devant) Cette blouse servira pour les deux disciplines
- Calculatrice (cf. Maths)
- 1 crayon HB + crayons de couleur + 2 surligneurs
- Papier millimétré
- Feuilles A4 petits ou grands carreaux
- Cahier classeur ou classeur avec pochettes plastiques et intercalaires

### S.T.12D

Fournitures définies à la rentrée par les professeurs

### CLASSE IELTS

- 1 lutin plastique format A4 50 vues



## HORAIRE OFFICIELS - COLLÈGE & LYCÉE

### Campus EST

**COLLÈGE** Matin : **08 h 30 – 12 h 30** L.M.M.J.V \* (sous réserve de viabilité de l'emploi du temps)  
 5ème / 4ème / 3ème Après-midi : **13 h 35 – 16 h 30** L.M.J.V \*  
M : Il n'y aura pas de cours le mercredi pour les classes de 5ème (sous réserve de viabilité de l'emploi du temps)

**LYCÉE** Matin : **08 h 30 – 12 h 30 ou 13 h 25** L.M.M.J.V  
 Après-midi : **13 h 40 ou 14 h 35 - 17 h 30** L.M.M.J.V

M : de 13 h 40 à 17 h 40 (des cours ou DST peuvent être prévus)  
 Certaines activités culturelles peuvent être proposées de 17h30 à 18h30

### Campus OUEST

**COLLÈGE** Matin : **08 h 45 – 12 h 35** L.M.J.V  
 6ème Après-midi : **13 h 30 – 16 h 20** L.M.J.V

RESTAURATION : Dès la rentrée, en self-service.

L'ETUDE : De 16h45 à 17h55 (il n'y a pas de ramassage scolaire à cette heure)  
 Les élèves sont surveillés, nous n'assurons pas une finition complète du travail du soir.

ASSOCIATION CULTURELLE ET SPORTIVE : Le mercredi après-midi, horaires et activités définis à la rentrée.

TRANSPORT : Informations page .15

Aux heures d'ENTREE et SORTIE du Collège – Lycée, le portail est ouvert de :

<b>08 h 00 à 08 h 30</b>	-	<b>12 h 30 à 12 h 45</b>	} le matin	
<b>13 h 30 à 13 h 45</b>	-	<b>16 h 40 à 17 h 00</b>		} l'après-midi
	-	<b>17 h 30 à 17 h 45</b>		

Le portail du Campus ne sera ouvert qu'à partir de cette heure. Les externes sont priés de respecter l'horaire indiqué. En dehors de ces horaires pour entrer ou sortir de l'établissement, s'adresser au gardien. Pendant le temps scolaire, les parents ne peuvent en aucun cas séjourner sur le Campus, sauf sur rendez-vous. Les élèves n'ont jamais le droit de quitter l'établissement en dehors des heures prévues.





Nous vous informons qu'à partir de la prochaine rentrée scolaire 206/2017, le Conseil Départemental de Seine-et-Marne a voté de nouvelles mesures relatives au transport scolaire, notamment en ce qui concerne le subventionnement des titres de transport sur lignes régulières.

Les principales modifications sont décrites ci-après :

- Suppression du financement de la carte scolaire bus lignes régulières (anciennement carte Optile)
- Suppression de la subvention sur les cartes Imagine R pour les lycéens (à l'exception des boursiers qui bénéficient d'une aide spécifique)
- Maintien de l'aide du Département sur les cartes Imagine R pour tous les élèves de la Maternelle / Primaire (hors RPI) et pour les collégiens

La municipalité d'Ozoir-la-Ferrière reconduit cette année une aide de 35 € à l'achat de la carte Imagine'R\*. Pour cela, il vous suffit de vous rendre à votre mairie, au service des régies de recettes, qui apposera le cachet de la ville après contrôle de vos droits. Si vous n'habitez pas Ozoir-la-Ferrière, renseignez-vous auprès de votre mairie s'ils participent ou non aux frais de transports scolaires.

**\*Cette aide est attribuée dans la limite d'un crédit décidé par la commune et instruite par ordre d'arrivée (cachet de la Poste faisant foi, pour les envois postaux) jusqu'à épuisement de ce crédit.**

## La carte scolaire bus «Lignes Régulières» uniquement pour les lycéens

*(les collégiens habitant à Chevry Cossigny peuvent bénéficier de cette carte, voir les conditions avec N°4 mobilités)*

Pour obtenir la carte scolaire bus, l'élève doit remplir trois conditions :

- être domicilié à plus de 3 km de l'établissement fréquenté,
- fréquenter l'établissement scolaire de secteur ou bénéficier d'une dérogation ouvrant droit à une prise en charge du transport scolaire (dérogations autorisées par le Stif),
- être âgé de moins de 21 ans.

Elle est valable de septembre à juin pour le transport des collégiens et lycéens (avant Bac) déclarés et permet un aller-retour quotidien en période scolaire entre le domicile et l'établissement scolaire de secteur sur un itinéraire précis avec une seule correspondance.

Si l'élève remplit les critères d'attribution (voir ci-dessus), elle doit être retirée auprès de N°4 mobilités.

## La carte Imagine'R pour les collégiens et lycéens

Contact: Tél : 09 69 39 55 55  
*(appel non surtaxé)*

Site Internet : <http://www.imagine-r.com/>



Pour se la procurer, il suffit de se rendre en gare ou auprès des sociétés de transport.

Créée en 1998, cette carte est destinée aux collégiens, lycéens et étudiants de plus de 16 ans et moins de 26 ans. Valable un an, elle permet, en période scolaire, d'effectuer un nombre illimité de déplacements dans les zones choisies.

Elle offre également la possibilité de se déplacer sur l'ensemble du réseau de transport francilien sans limitation de zones les week-ends, jours fériés et pendant toutes les vacances scolaires (y compris juillet et août).



## ATTENTION NOUVEAUX TARIFS 2016/2017

Plus d'informations sur [www.ecst.org](http://www.ecst.org)  
rubrique **Inscriptions > Transports Scolaires**



RECAPITULATIF LIAISONS CAMPUS → COMMUNES

Ozoir la ferrière } **Ligne 203** Desservant le  
Campus Est & Ouest  
Départ de la ligne «Poirier»

Roissy en brie } **Ligne 502** seule ligne  
Pontault Combault } desservant directement le  
campus ouest sans navette

Rozay en brie } **Ligne 021** puis **ligne 121** à  
Fontenay Trésigny } partir de Tournan S.N.C.F.  
Marles en Brie } (Pas de changement de Car)

Evry Gregy }  
Soignolles } **Ligne 005**  
Coubert }  
Solers }  
Grisy Suisnes }

Courpalay } **Ligne 034** de Darche Gros  
puis correspondance avec  
**ligne 021** à Rozay Lycée

Chevry Cossigny → **Ligne 016**  
Pour Chevry s'adresser auprès de N'4 Mobilités, un formulaire OPTILE de subventionnement sera à remplir pour certains Collégiens. Le transport scolaire sera pris en charge par le Département, seuls les frais de dossier seront à régler pour l'année 2014/2015.

Neufmoutiers }  
Tournan } Ligne de rabattement sur  
Presles } Tournan puis **Ligne 121**  
Liverdy } La Houssaye  
Favières } (ex : Pour **ligne 409** avec corres-  
pondance  
Les Chapelles Bourbon } Crévecoeur à Tournan **Ligne 121**)  
Chatres }

Brie Comte Robert }  
Servon } **Ligne 014**  
Lésigny }

Pour la desserte d'autres communes,  
Contacter N'4 MOBILITÉS

Gretz Armainvilliers → **Ligne 121**

**Navette 2 Campus : Ligne 203 (N'4 Mobilités)**

Campus EST 8h30 -> Campus OUEST 8h38 (matin) / Campus OUEST 16h25 -> Campus EST 16h33 (soir)

Navette payante : 1 ticket de bus ou Carte imagine'R

CONTACT

**N'4 MOBILITÉS**

6 Square Louis Blanc  
ZI les 50 Arpents  
77680 ROISSY EN BRIE

Tél. : 01.64.40.79.90

Site internet : [www.n4mobilites-transdev.fr](http://www.n4mobilites-transdev.fr)



**INFORMATIONS LYCÉENS**

**CAP VERS LE BAC**

«En route» sera le thème des journées pour tous les élèves de 1ère (théâtre d'improvisation, escalade, shiatsu, mandala, photolangage...) en septembre 2016.

**DEVOIRS DE VACANCES - TRAVAIL OBLIGATOIRE**

Vous verrez figurer cette mention sur un courrier spécifique : l'élève devra remettre dès la rentrée (au plus tard le 5 septembre 2016) les travaux au Professeur Principal.

Dans le cas contraire, l'élève sera sanctionné.

Quelques pistes pour un travail plus efficace :

Stages en intra proposés avec circulaire

Cours Denis

Objectif Maths - ☎ 01 47 34 13 77

Cours VALIN (via internet)- ☎ 01 45 76 79 12

CNED - ☎ 05 49 49 94 94

Cours Académiques de Paris - ☎ 01 42 04 53 75

Ou contacter le professeur de la matière

**LE PROJET D'ENRICHISSEMENT PERSONNEL** des classes de 2nde sera remis au plus tard le 4 juillet 2016. Le retard entraînera des pénalités de points.

**RECENSEMENT**

Pour information, nous tenons à vous préciser que, depuis 1999, une loi oblige garçons et filles nés à partir du 1er janvier 1983 à se faire recenser le mois de leurs 16 ans à la mairie de leur domicile, ceci afin d'accomplir le parcours citoyen.

L'attestation de recensement est exigée pour des examens, concours ou obtention du permis de conduire.

Elle est nécessaire dans le cadre des inscriptions aux épreuves anticipées, et nous vous demandons de bien vouloir nous remettre la copie de l'attestation délivrée à votre enfant.



## CIRQUE MATER & CP

Les élèves de maternelle et CP ont découvert l'initiation à la pratique du cirque durant deux semaines.

La famille Graziella Alciati est arrivée avec un véritable chapiteau et a émerveillé nos élèves.

Nos bambins ont réalisé des prestations de haut vol, trapèze, acrobatie, fil de feriste, jonglerie, en passant par les incontournables clowns.

Les élèves nous ont présenté un spectacle formidable. Un moment de partage avec les parents et une rencontre avec le monde du cirque qui resteront gravés dans les esprits de chacun.



## COURSE DE SOLIDARITÉ

L'objectif premier de cette course est d'impliquer concrètement tous les élèves (de la petite section au CM2) dans une action de solidarité, et de leur prouver que l'on peut s'engager, quels que soient son âge et ses moyens, dans un projet solidaire.

Cette année, quatre associations seront bénéficiaires de la course : Gavroche (soutien aux enfants hospitalisés à l'Hôpital Trousseau), AFSR (aide à la recherche pour le syndrome de Rett et soutien aux familles), l'Ecole du Cœur (réhabilitation d'écoles et de dispensaires et aide pour la scolarisation à Madagascar), Association Entraide médicale France Ankirihiry (Soutien d'un dispensaire dentaire à Ankirihity à Madagascar).

Le jour de la course, l'élève fait de son mieux ! La COURSE DE SOLIDARITE n'est pas une compétition, c'est l'esprit de solidarité et d'entraide qui prédomine.

Merci aux parrains pour leur soutien.



## ZÉRO GASPILLAGE À LA CANTINE



Pour la deuxième année consécutive, lors de la semaine sainte nous avons effectué une semaine zéro gaspillage à la cantine.

Nous sommes fiers de la participation de tous nos élèves, qui dans la totalité, ont réalisé ZÉRO GASPILLAGE alimentaire durant cette semaine. Bravo les enfants !

## OFFICIEL – ECST KIDS ACADEMY



Ouverture d'une structure d'accueil et loisirs le mercredi.

Renseignements et inscriptions sur le site du primaire.



## COMING SOON

### >> SEMAINE DES TALENTS

Tous les deux ans, nous organisons la semaine des talents qui concerne les élèves du cycle 3 (CE2, CM1 et CM2)

Les élèves qui le souhaitent peuvent présenter leur talent, individuel ou collectif. Ce moment de partage est très attendu. Rendez-vous la semaine du 23 mai.

**Plus d'information, de photos ou vidéos sur le site de l'école : [primaire.ecst.org](http://primaire.ecst.org)**

« L'invention romanesque permet de raconter l'Histoire mieux qu'aucun traité [...] Si je veux le vrai, je lis le journal. Si je veux de l'intelligence, je lis de la philosophie. Mais la vérité de l'Homme [...] je la trouve dans les romans. *Laurent Seksik* »

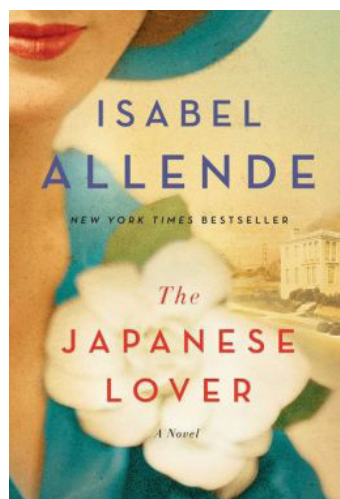


**Laurent Seksik, *L'exercice de la médecine***

Laurent Seksik évoque, à travers des récits croisés, les destins d'une dynastie de médecins juifs, héritiers des Thérapeutes. Pavel Alexandrovitch exerce auprès des plus humbles dans la Russie des tsars, en proie aux pogroms qui lui coûtent la vie. Son fils Mendel, réfugié en Allemagne, croit fuir le nazisme en se réfugiant en France. Son petit-fils Tobias, mutilé par les SA renonce à sa vocation de chirurgien mais parvient à transmettre la tradition familiale à sa fille Léna, cancérologue à Paris. De 1904 à 2015, au fil des bouleversements historiques du XXème siècle, cette famille, pour qui l'exercice de la médecine rime avec vocation et abnégation, favorise l'expression d'un hymne à la vie. « Aussi loin qu'il était possible de remonter dans leur généalogie, les Kotev avaient eu foi dans des lendemains qui chantent. Certains croyaient en Dieu, d'autres dans les progrès de la science, d'autres encore en l'humanité toute entière... »

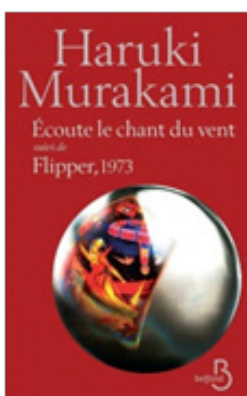
**Isabel Allende, *L'amant japonais***

Irina Bazili décroche un emploi dans une maison de retraite californienne, Lark House. Au milieu des locataires de cette antichambre de la mort, se trouve la pétillante Alma Belasco. Entre l'excentrique et fantasque vieille dame et la sauvage et timide jeune fille se tissent les liens d'une amitié profonde. L'une a fui la Pologne peu avant l'invasion nazie, l'autre la Moldavie de l'ère post soviétique. Tandis que l'une tente de rassembler ses souvenirs, l'autre voudrait oublier les abominations de son passé. Le ghetto de Varsovie, les camps de concentration pour Japonais aux Etats-Unis, la création de l'Etat d'Israël, les années sida, les réseaux de pédophilie sont autant de thèmes qui ponctuent ce roman foisonnant. La romancière chilienne peint des liens d'amour et d'amitié hors du commun. « Certaines passions sont des incendies jusqu'à ce qu'un coup du sort les étouffe et même ainsi elles demeurent à l'état de braises incandescentes prêtes à s'embraser ».



**Haruki Murakami, *Ecoute le chant du vent***

Le romancier japonais Haruki Murakami vient enfin d'autoriser la traduction et la publication de son tout premier roman jusqu'alors inédit en France. Paru il y a trente-sept ans, *Ecoute le chant du vent* obtint le prestigieux prix Gunzo lors de sa parution, en 1979. Le style, les thèmes obsédants et le rythme de l'œuvre de Murakami sont déjà en germe dans ce court récit que l'auteur avoue avoir composé de nuit sur « un coin de table de cuisine », à la manière de Tchekhov en quelque sorte...

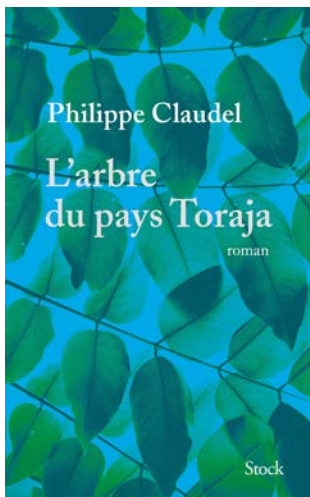


**David Foenkinos, *Le mystère Henri Pick***

Carlos Ruiz Zafón nous avait conduits au cœur du cimetière des livres oubliés, à Barcelone, avec *Le mystère Henri Pick* nous voici en Bretagne dans le cimetière des manuscrits refusés. Après le succès de *Charlotte*, à mi chemin entre le roman et le poème en prose, et doublement couronné par Le Goncourt des Lycéens et le Renaudot, David Foenkinos renoue avec la légèreté pour plonger ici ses lecteurs dans le monde de l'édition, ses rêves et ses désillusions, et son caractère de plus en plus superficiel et commercial, car de nos jours « la forme l'emporte sur le fond ». *Le mystère Henri Pick* c'est l'histoire d'une supercherie littéraire mais aussi une galerie de portraits pleins d'humanité. Chaque personnage voit sa vie bouleversée par la publication d'un roman. L'humour et l'émotion se côtoient dans ce suspense littéraire qui est une ode à la littérature et une invitation pressante à la lecture. Idéal au seuil des vacances d'été.





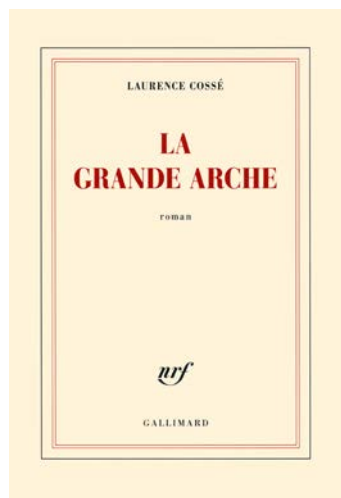


**Philippe Claudel, *L'arbre du pays Toraja***

En Indonésie, sur l'île de Sulawesi, les Toraja ont pour coutume de déposer les corps des jeunes enfants, morts prématurément, dans un arbre dont ils ont creusé le tronc. Ainsi, l'arbre referme progressivement sa cicatrice et devient sépulture vivante. Toute la vie de ce peuple tourne de façon obsessionnelle autour des rites funéraires alors qu'à l'inverse les sociétés occidentales cherchent à tout prix à occulter la mort. Parce que son meilleur ami vient de mourir, le narrateur explore ses souvenirs, s'interroge sur le sens de la vie et plonge au cœur même de la condition humaine. Les hommes ont-ils encore la faculté d'« apprendre à mourir » comme l'affirmaient Socrate et Montaigne ? Comment recomposer avec l'existence quand ceux que l'on aime viennent à disparaître ? Comment vivre avec nos disparus et nos deuils ? Comment s'opère la résilience ? Qu'est-ce qui fait que nous sommes pleinement vivants ? Autant de questions que pose le dernier roman de Philippe Claudel. Un roman sur la mort mais aussi sur l'amour et l'amitié, sombre et mélancolique mais dont jaillit finalement la lumière « Poursuivre sa vie quand autour de soi s'effacent les figures et les présences revient à redéfinir constamment un ordre que le chaos de la mort bouleverse à chaque phase du jeu. Vivre en quelque sorte c'est savoir survivre et recomposer ».

**Laurence Cossé, *La grande arche***

Une légende universelle prétend que l'on ne peut bâtir un monument sans sacrifier un être humain. Sans ce tribut, le bâtiment s'écroule systématiquement. Pour ce que l'on nomme au début du premier mandat présidentiel de François Mitterrand le « projet Tête-Défense », un concours international est lancé. Contre toute attente, c'est un inconnu, un architecte danois, professeur aux Beaux-arts, qui n'a jusqu'alors édifié que quelques églises, qui l'emporte. Johan Otto von Spreckelsen devient le créateur maudit d'un chef-d'œuvre dont il se voit progressivement et inexorablement dépouillé. La romancière Laurence Cossé s'est livrée à une enquête minutieuse pour relater l'histoire de la construction de la Grande Arche de la Défense. Pendant les quatorze années au cours desquelles il présida à la destinée de la France, François Mitterrand aspira à entrer dans le cercle des grands bâtisseurs. La Géode, l'Opéra Bastille, la Pyramide du Louvre, l'Institut du Monde arabe, La Grande Bibliothèque nationale en témoignent aux côtés de la Grande Arche. Au-delà des polémiques et des controverses, Laurence Cossé livre une épopée architecturale qui montre l'idéal de l'art sacrifié sur l'autel des ego hypertrophiés, des impératifs économiques et des méandres politiques.



*Nathalie Azoulay*

**Titus n'aimait pas Bérénice**

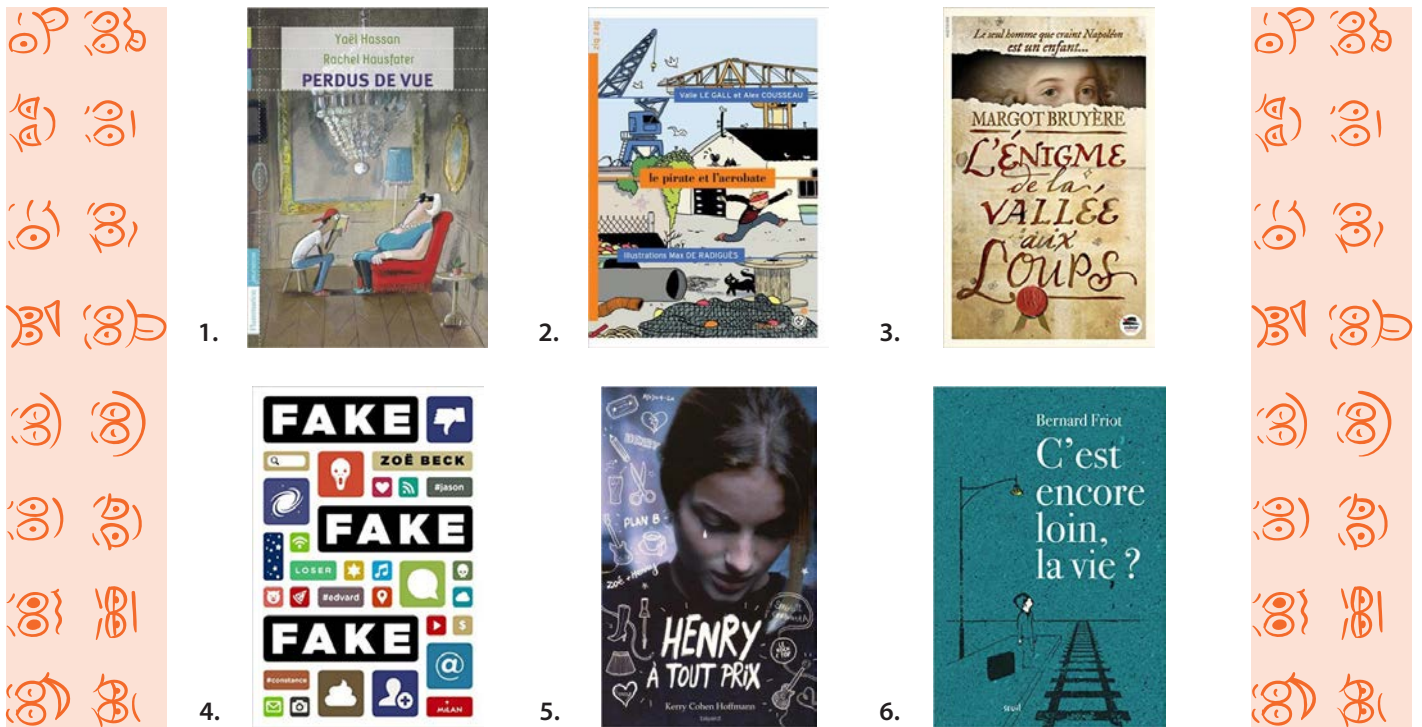


**Nathalie Azoulay, *Titus n'aimait pas Bérénice***

Si Titus n'aimait pas Bérénice, Suétone aurait menti, Corneille aurait menti, Racine aurait menti. Pourtant c'est le postulat de départ de la romancière Nathalie Azoulay pour son dernier roman, particulièrement érudit. La narratrice, Bérénice, quittée par son amant Titus, qui lui a préféré son épouse Roma et ses enfants, est en proie à un violent chagrin. Pour surmonter cette douleur, qui risque de l'anéantir, elle plonge dans l'œuvre de Racine et y puise les vers « qui épous[ent] le contour de ses humeurs, la colère, la déréliction, la catatonie ... » Puis elle part sur les traces du grand dramaturge, en quête de ce qui, dans son parcours, lui a permis de si bien sonder la passion humaine. Comment le petit orphelin pauvre, nourri aux humanités et à l'austérité par les Messieurs de Port-Royal a-t-il renié le jansénisme pour s'adonner au théâtre ? Comment l'adolescent qui lisait Virgile en cachette de ses maîtres et fasciné par la souffrance de Didon a-t-il mis les femmes au cœur de son œuvre ? Comment avec la langue française pour seul bagage a-t-il appris à ciseler chaque vers pour atteindre la perfection et la gloire ? Comment le courtisan dévoré par l'ambition, car « A l'idée de naissance ou de providence, il doit résolument substituer celle de carrière », est-il devenu familier de Louis XIV malgré ses origines sulfureuses ? Puis comment a-t-il finalement renoncé à tout pour revenir vers Port-Royal et demander à être enseveli aux côtés de ses maîtres ?

## SUGGESTIONS DE LECTURE PENDANT L'ÉTÉ

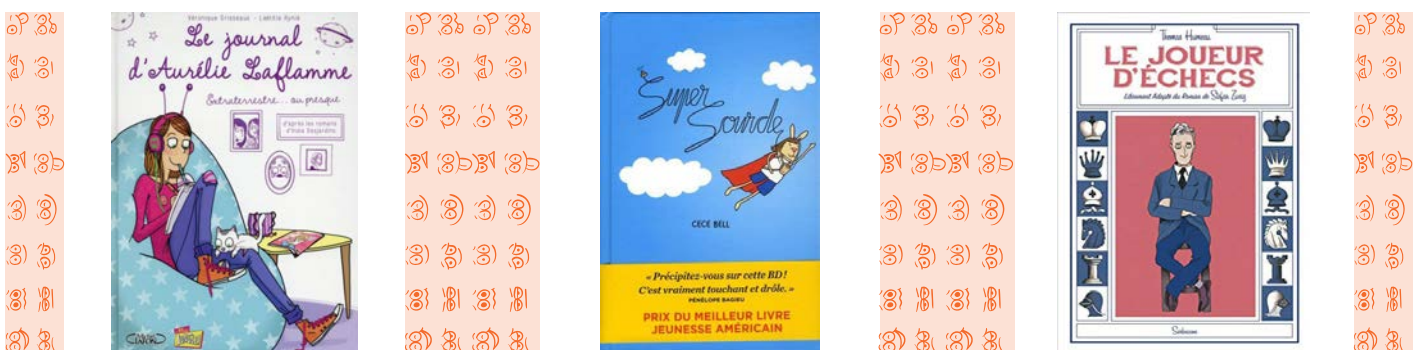
(pour le collège - sans aucun lien avec le programme scolaire)



Niveau 6<sup>ème</sup> : 1. « **Perdus de vue** » de Yaël Hassan - Ed. Flammarion (Personne âgée-cécité-famille-adolescent-culture) Joli roman empli d'humanité et de sensibilité / Niveau 6<sup>ème</sup> : 2. « **Le Pirate et l'acrobate** » de Valie Le Gall & Alex Cousseau - Ed. Le Rouergue (Enfance-Famille-Affection-Port) Pour réconcilier les faibles lecteurs / Niveau 5<sup>ème</sup> : 3. « **L'énigme de la vallée aux loups** » de Margot Bruyère – Ed. Oskar (19<sup>ème</sup>-Napoléon-Chateaubriand-

Enquête) Un bon moment de lecture / Niveau 4<sup>ème</sup> : 4. « **Fake ! Fake !** » de Zoé Beck – Ed. Milan (Réseau social-amitié-amour-adolescence-solidarité) Met en avant l'authenticité des relations humaines / Niveau 4<sup>ème</sup> : 5. « **Henry à tout prix** » de Kerry Cohen Hoffmann – Ed. Bayard (Adolescence-amour-identité) Lecture légère / Niveau 3<sup>ème</sup> : 6. « **C'est encore loin, la vie ?** » de Bernard Friot – Ed. Seuil (Autobiographie-mort-adolescence-mal-être)

## BANDES DESSINÉES



Qui ne connaît pas Aurélie Laflamme, cette jeune adolescente gaffeuse et charmante ? Son journal a été adapté en BD.

Un agréable moment de lecture dès la 6<sup>ème</sup>.

« **Le Journal d'Aurélie Laflamme** » de **Véronique Grisseaux & Laëtitia Aynie** – Ed Michel Lafon

Un bon ouvrage qui aborde les problèmes de handicap et de surdité. Dans cette autobiographie, Cece Bell raconte avec humour ses premières années de lutte en tant que sourde.

Dès la 6<sup>ème</sup>.

« **Super-sourde** » de **Cece Bell** – Ed. Les Arènes

Découvrez cette adaptation de Zweig en BD, très prenante !

Dès la 4<sup>ème</sup>.

« **Le joueur d'échecs** » de **Thomas Humeau**

– Edition Sarbacane



## **\_J'Y VAIS ? J'Y VAIS PAS ?**

Le 24 mai dernier, à l'Espace Horizon d'Ozoir-la -Ferrière, s'est déroulé le spectacle du Projet Oral. Ce rituel réunit sur scène, chaque année, tous les élèves du niveau Première depuis 19 ans déjà. Le thème annuel « J'y vais ? J'y vais pas ? » a débouché sur une réflexion, à la fois humoristique et philosophique, sur le doute. En prenant appui sur l'itinéraire à rebours d'une femme, malicieusement prénommée Cunégonde par les élèves, qui sont au cœur du processus de création, les 550 spectateurs ont pu réfléchir aux étapes décisives de toute existence, aux choix essentiels à faire, aux craintes à surmonter... Kant a ainsi été revisité avec beaucoup de talent et de bonne humeur pour le plus grand plaisir de tous.

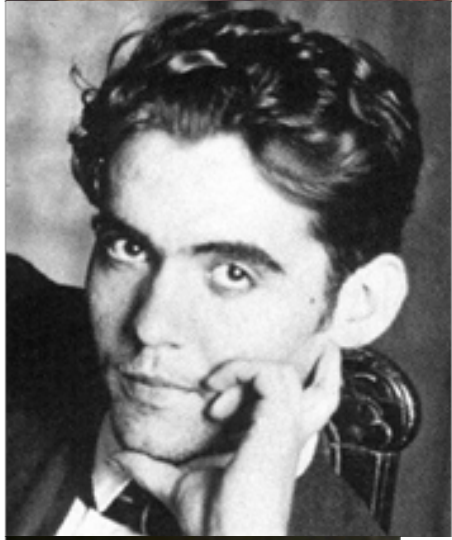


**La générosité des parents, des enseignants et du personnel éducatif dans son ensemble a parallèlement permis de réunir plus de 1200 euros pour les petites écoles d'Equateur parrainées par l'Établissement et durement éprouvées cette année par les récents séismes.**

Rendez-vous est pris pour le vingtième projet oral l'année prochaine ...







LA OBRA CUMBRE DEL TEATRO ESPAÑOL!

**GALA**

The most famous Spanish tale of forbidden love, lust, and betrayal. A legendary tragedy.

**Bodas de Sangre** Blood Wedding

A play by Federico Garcia Lorca  
Directed by Hugo Medrano

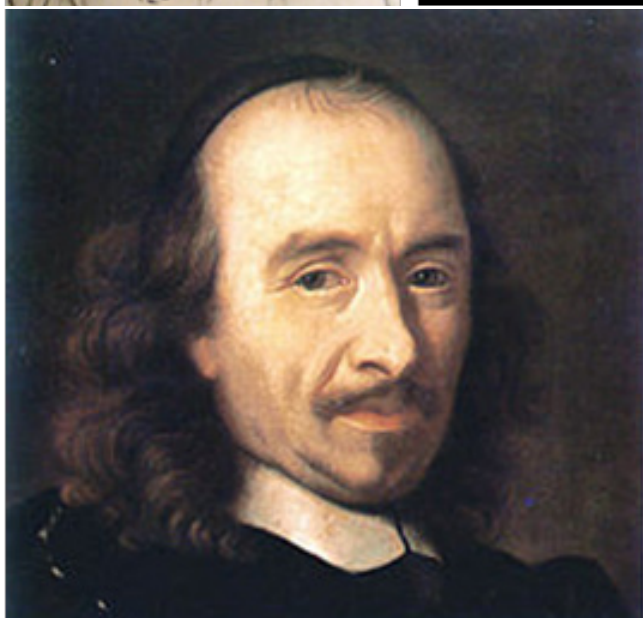
TICKETS: 202-234-7174  
WWW.GALATHEATRE.ORG  
OR CALL 800-494-8497

APRIL 3 - APRIL 27, 2008  
THU-SAT 8 PM, SUN 3 PM

GALA HISPANIC THEATRE • 3333 14TH STREET NW • WASHINGTON, DC 20010



**LA MOUETTE**  
TCHÉKHOV



**LA PLACE ROYALE,**  
OV  
**L'AMOVREUX**  
Extrauagant.  
**COMEDIE.**

A PARIS,  
Chez AVASTYEN COEURE, Imprimeur & Libraire de  
Messieurs freres du Roy, dans la petite Salle  
du Palais, à la Palais.  
M. DC. XXXVII.  
AVEC PRIVILEGE DV ROY.







## **\_BILAN D'UNE SAISON THÉÂTRALE BIEN REMPLIE**

Dans le cadre de notre partenariat avec le théâtre de Chelles nous avons de nouveau pu assister cette année à une programmation variée. Compte tenu du contexte particulier certaines représentations se sont déroulées dans une ambiance particulièrement riche du point de vue émotionnel. Merci à tous les présents.

— *Avec Candice*, Maëlle Poesy s’empare du conte philosophique de Voltaire et s’interroge « *Si c’est ça le meilleur des mondes...* » Une création inventive. Une bonne introduction au théâtre pour inaugurer ce parcours annuel. Malgré le désenchantement qui guette constamment Candide au fil de son parcours initiatique, l’optimisme est au rendez-vous puisqu’au bout du compte le personnage conquiert sa liberté de penser.

— *Noces de sang*, constitue le plus connu des drames populaires écrits par Lorca. Il évoque un thème universel, la douleur d’aimer. Le metteur en scène Daniel San Pedro restitue toute la poésie de l’œuvre de Lorca dans une esthétique contemporaine et forte servie par d’excellents comédiens dont Clément Hervieu-Léger, de la Comédie Française.

« Le drame est universel. Les émotions des personnages sont à l’image de la nature : intenses, imprévisibles, cruelles et sauvages. Un trop plein de sang coule dans leurs veines et rend le drame inévitable. » (Daniel San Pedro, metteur en scène)

— *La Mouette* dit la fragilité de l’espoir, la dialectique de l’illusion et de la déception. Ce classique d’Anton Tchekhov aborde le thème universel et intemporel. La jeunesse qui cherche à s’émanciper tout en aspirant à être reconnue. La mouette erre sans but, battant désespérément des ailes, s’épuisant de la vanité de son existence et de son impuissance. Tchekhov évoque le désir d’envol et la dureté de la chute « Il fait froid, froid, froid. C’est désert, désert, désert. »

— Avec Corneille, la comédie devient un miroir des mœurs mondaines. Il se fonde, pour composer ses pièces, sur la vraisemblance et aborde des sujets plus graves : la question de l’argent, les intérêts familiaux et matrimoniaux. Le registre pathétique s’immisce alors dans la pièce et l’intrigue frôle souvent le drame avant de s’acheminer vers un dénouement heureux. Dans les comédies de Corneille l’amour est soumis à deux contraintes : les réalités sociales d’une part et la volonté de demeurer libre, c’est-à-dire le refus de se laisser aliéner par la passion. *La Place Royale* développe la dialectique de l’amour et de la liberté.

**Rendez-vous à tous l’an prochain et n’oubliez pas que quarante-huit heures après la distribution des circulaires il n’y a plus de places disponibles !**

# Light'n'Smart | Dates & chiffres clés

2012



**Novembre 2012**  
Step #1 : Équipement des classes des STI2D en iPad 3

2013



**31 Janvier 2013**  
Step #2 : Classe pilote 6ème : 32 iPads élèves et leurs 8 professeurs

**Octobre 2013**  
Déploiement de 100 iPads pour les professeurs du collège et du lycée accompagnés de deux jours de formation

2014



**16 Janvier 2014**  
Step #3 : Distribution de 260 iPads aux élèves de 5ème (aujourd'hui en 3ème)

**Juillet 2014**  
Dix demi-journées de formation pour les professeurs

**Décembre 2014**  
Installation du MDM (gestion à distance des tablettes)

2015



**Mars 2015**  
Step #4 : Distribution de 253 iPads aux élèves de 5ème (aujourd'hui en 4ème)

**Juillet 2015**  
10 demi-journées de formation pédagogique pour les professeurs

**Septembre 2015**  
Équipement des professeurs du primaire de 18 iPads en préparation du LnS #4 Kids

**Octobre 2015**  
LnS #4 Kids : Déploiement d'un chariot mobile de 34 iPads élèves au primaire

2016



**Mars 2016**  
Step #5 : Distribution de 245 iPads aux élèves de 5ème

Lancement du cours iTunesU de formation vidéo



2016



**Septembre 2016**  
Installation de vidéoprojecteurs dans les laboratoires

Step #5 for 6th : Déploiement d'un chariot mobile d'une trentaine d'iPads élèves en 6ème

2017



**Mars 2017**  
Step #6



**49 Apple TV**



**70 Vidéoprojecteurs**

**61 Airport Express**



**41 Apps déployées**



**936 iPads**



Ecole



Collège



Professeurs



STI2D

**63 iBooks made in ECST**





Voilà maintenant, plus de 4 ans qu'ECST s'est lancé dans cette révolution numérique de l'éducation qu'est l'utilisation en classe d'une tablette tactile. Sur ce projet, comme dans bien d'autres, le Campus est un précurseur, un innovateur.

Aujourd'hui, près de 950 iPads sont utilisés quotidiennement par nos élèves, vos enfants et leurs professeurs.



Remise iPad 5ème, mars 2016

### \_APPLE SCHOOL MANAGER & EN CLASSE

Vous vous êtes peut-être déjà posé la question de : « Pourquoi Apple ? »

La réponse est en fait très simple. Une simple liseuse n'a aucun intérêt pédagogique. Lors de la prise de décision originelle du projet, l'iPad était la tablette qui offrait le plus de possibilités pédagogiques.



« Depuis plusieurs années déjà, le numérique change profondément et rapidement la société dans laquelle nous vivons » *extrait du rapport de l'Institut Montaigne sur le numérique pour réussir dès l'école primaire - Mars 2016*

Aujourd'hui, Apple accentue encore son avance avec les dernières nouveautés mises en place en mars dernier avec la mise à jour iOS 9.3. L'application « En classe » permet au professeur de visualiser les écrans de ses élèves. En plus de pouvoir vérifier que les élèves effectuent réellement le travail demandé, cette fonctionnalité permet à l'enseignant de veiller au travail de l'élève et de remédier à ses erreurs ! Il pourra également verrouiller les tablettes de ses élèves sur une application particulière, un site web, ou projeter l'écran d'un élève au tableau grâce à l'Apple TV afin de mettre en évidence son travail.

Apple School Manager donne la possibilité au chargé de mission de gérer plus facilement les Apple ID (identifiant Apple) des élèves, l'achat des applications, la gestion des iPads.

### \_COURS ITUNES U LNS



En plus des traditionnelles circulaires en ligne sur le site de l'établissement [www.ecst.org](http://www.ecst.org), et afin de permettre à tous, d'obtenir toutes les informations liées à ce projet, un cours iTunes U a été lancé à l'occasion du déploiement de mars dernier.

Il s'agit d'y trouver les circulaires, les informations de prises en main de l'iPad au travers d'un livre interactif très complet, de vidéos de formations sur l'utilisation de la tablette et de quelques applications, des astuces, des infos pratiques. Ce cours est régulièrement enrichi, alors consultez-le !

Flashcode accessible  
uniquement via Apple iDevice





Formation professeurs ECST

## \_ACCOMPAGNEMENT RÉFORME DU COLLÈGE

À la rentrée prochaine, le collège entrera dans une nouvelle ère. Une réforme nationale va modifier l'organisation et l'esprit du collège en France.

Le numérique, l'utilisation des tablettes ainsi que toutes les innovations pédagogiques permettront aux professeurs du Campus de maintenir un excellent niveau d'enseignement. Le numérique peut accompagner les professeurs dans leurs pratiques quotidiennes et permettre aux élèves d'appréhender, de découvrir les nouvelles notions. Le numérique permet à l'élève d'être l'acteur de son apprentissage.



« La technologie peut amplifier un enseignement de qualité, mais la technologie ne peut pas remplacer un enseignement médiocre »

traduit de OCDE, *Students, Computers and Learning - Making the Connection* - septembre 2015

Les formations pédagogiques de fin d'année permettront aux professeurs d'intégrer encore davantage l'utilisation des tablettes dans leur enseignements et d'utiliser cette réforme du collège pour découvrir de nouvelles utilisations pédagogiques de l'iPad.

## \_SÉCURISATION DES IPADS

Les iPads sont des objets de grande valeur qui peut attirer quelques convoitises.

Depuis 2012, aucun vol avec violence ou intimidation n'a eu lieu sur les iPads liés à notre projet Light 'n' Smart.

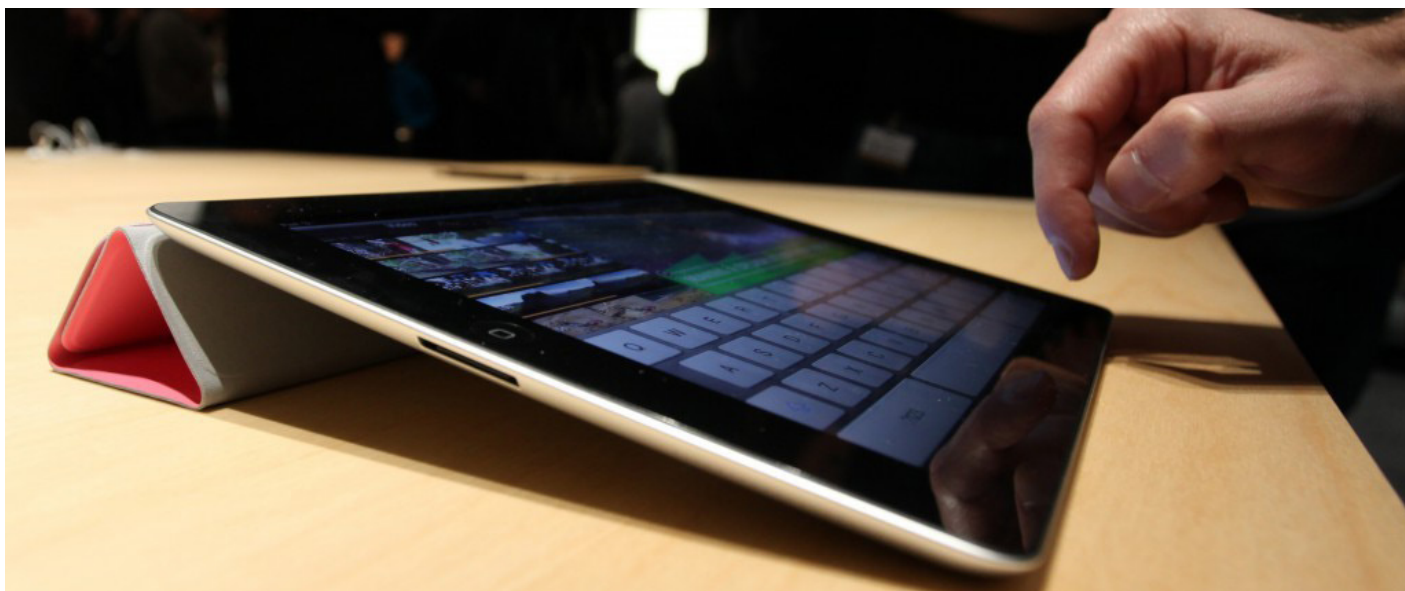
Les iPads volés ne sont utilisables qu'à condition de les déverrouiller. Déverrouillage qui ne peut s'effectuer qu'avec l'Apple ID de l'élève.

De plus, depuis septembre dernier, les iPads ECST sont liés à

notre serveur MDM (Mobile Device Management), ce qui implique qu'en plus de cette identification Apple ID, le receleur a besoin d'un identifiant ECST. Une double sécurisation.

Dans un autre domaine de sécurisation, vous avez peut-être déjà remarqué que dans Réglages > Général > Restrictions, il y ait écrit « non ». Cela est tout à fait normal.

Les restrictions liées à l'âge de vos enfants et au caractère purement pédagogique de l'iPad sont appliquées à celui-ci au travers de profils de configuration issus de notre serveur MDM qui nous permet de gérer, dépanner les tablettes, installer de nouvelles applications.



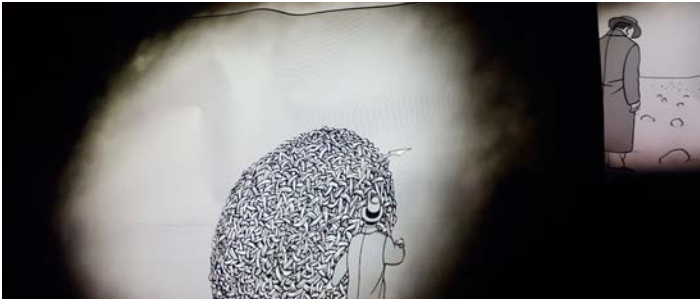


## **\_QUOI DE COMMUN ENTRE LE PROGRAMME DE FRANÇAIS DES 3ÈMES ET CELUI DE CULTURE GÉNÉRALE DES BTS ? (SUITE)**

Après l'immersion dans le graphisme avec la complicité de Cyril Pédrosa (en novembre, décembre et février) et le partage de l'intimité de la danseuse Germaine Acogny (en janvier), les collégiens et étudiants ont poursuivi le projet sous deux autres angles :

- La pratique de la danse dans un atelier animé toute la journée du 11 mars avec Diane et Pascal ;
- La participation au festival de Bande Dessinée à la Ferme du Buisson intitulé Pulp, le dimanche 10 avril.

• Annie-Flore NGUYEN, *Professeure de français en collège et de Culture Générale en BTS*



Nous avons eu l'honneur de partager un moment d'expérience de danse et de relaxation qui a duré toute une journée. En compagnie de Diane, professeure de danse, le groupe composé d'élèves de 3ème et d'étudiants de BTS a expérimenté et appris à faire des gestes, des mouvements de la vie quotidienne en mimant, en dansant sans complexe afin d'interagir avec des personnes qu'on ne connaissait pas.

Cette journée fut un moment inoubliable durant lequel on a osé faire des choses qu'on n'avait jamais faites auparavant, discuter, partager, se lâcher, souffler, relâcher la pression, profiter... C'était l'essence même de cette journée : être bien ensemble, avec soi-même, tout simplement.

• Vanessa CADET (BTS2)







Au musée du Carmel de Lisieux, les élèves de 6èmes et 5èmes du campus écoutent avec attention leur guide, le père Benjamin.

## PASTORALE

Peu de temps après qu'un groupe de lycéens du campus se soit rendu à Lourdes pour le pèlerinage du Fraternel rassemblant 10 000 jeunes catholiques franciliens dans une ambiance festive, les collégiens de 6ème et 5ème se sont rendus à Lisieux pour le pèlerinage annuel organisé par notre établissement sur les pas de sa sainte patronne.

Le thème du FRAT 2016 était « je vous donne ma paix ». Les lycéens ont ainsi pris conscience que la paix venait de Dieu, qu'elle nous était transmise par son infinie miséricorde. À la recherche de la paix, les lycéens ont trouvé beaucoup d'amour et sont revenus heureux, pleins d'excellents souvenirs.

Les collégiens ont quant à eux marché sur les pas de Thérèse à Lisieux, visitant sa maison, sa paroisse, son couvent. Guidés par le père Benjamin, ils ont appris comment « vivre d'amour » selon l'expression de Thérèse, c'est-à-dire comment être le reflet de la miséricorde divine à travers des exemples concrets tirés du quotidien de la petite Thérèse au carmel, applicables dans notre vie de tous les jours.

Les collégiens et lycéens ont ainsi pu vivre des moments forts, remplis de joie, mais aussi prier pour l'ensemble de notre communauté thérésienne.

- Marie SIRET, Adjointe en Pastorale scolaire





## MÉDIATHÈQUE 6<sup>ÈME</sup>

Outre sa vocation de permettre aux élèves de développer leur capacité à s'informer, se documenter et d'éveiller leur curiosité littéraire, la médiathèque s'est également avérée être le théâtre de diverses animations ponctuelles. Noël, la Saint Valentin, Pâques mais aussi la fête des mères et des pères sont ainsi apparus comme autant d'évènements propices à la liberté créative des élèves. Les sixièmes ont également eu l'occasion de partir à la découverte de la civilisation japonaise à travers un atelier origami.

De même, afin de promouvoir la lecture sur un mode ludique, en faisant appel au plaisir du lecteur et à son sens du partage, un concours de lecture sur le thème de la préhistoire a été proposé aux élèves sur la base du volontariat.

D'autres projets verront sûrement le jour à la rentrée 2016 afin de mieux prendre en compte la diversité des talents.

Un grand merci à Juanita Taesch, Marjorie Pointeau et Dominique Baumann pour leur investissement régulier tout au long de l'année.

- Elodie RODRIGUEZ, Documentaliste



## TANZANIE

Nous restons en contact avec le lycée de Manyara en Tanzanie. Nous avons pu collecter cette année 205 euros grâce à la vente de chocolats à Noël. Nous allons envoyer ce montant pour aider à financer l'achat de fournitures scolaires car désormais le nouveau gouvernement Tanzanien paye les frais de scolarité des lycéens.

Le collègue Monsieur Lewanga qui est notre contact au lycée suit une formation à l'université pour monter en grade, il est donc plus rarement en poste au lycée cette année mais nous restons, dès qu'il le peut, en contact. Il nous remercie de penser à eux et d'apporter une aide, même minime comme cette année.

Je remercie tous les acheteurs de chocolat qui ont dû se régaler tout en faisant une bonne action !

- Laurent VINATIER, professeur de SES / organisateur du séjour en Tanzanie





## GUALE

Des nouvelles des écoles de Guale et de la vallée de Los Chillos.

L'année qui s'est écoulée a été difficile pour les deux écoles primaire et maternelle.

Celle située au cœur de l'altiplano, dans la vallée de los chillos est encore sous la menace de l'éruption du volcan Cotopaxi au pied duquel elle est située. Les enfants vont bien et s'entraînent aux évacuations rapides en cas de menace. Les derniers dons ont permis l'achat des consommables pour la rentrée.

Celle de Guale, située dans la province de Manabi proche de l'Océan Pacifique, a ressenti les tremblements de terre, mais n'a pas été touchée par des destructions, tous les enfants sont saufs. La circulation étant trop difficile suite au séisme (7.8 sur l'échelle de Richter) et à ses fortes répliques, les nouvelles au demeurant rassurantes ont été difficiles à obtenir.

Devant la catastrophe qui a frappé cette région et l'ampleur des besoins immédiats, avec l'aide de notre correspondante locale Madame Bon, nous avons pu faire parvenir des kits de soin et de nourriture pour les bébés via un convoi médical. Nous ferons sûrement un second envoi d'ici la fin de l'été. Un projet est en cours, de venir en aide à la petite école du petit village de San Isidro qui a été détruite. Un grand merci pour votre générosité.

• Frédérique LAMBERT

**MIEUX MANGER**

**MIEUX APPRENDRE**

**MIEUX VIVRE**



## Mode & Moyen de paiement

Le restaurant scolaire de votre enfant fonctionne en système de prépaiement, il est donc nécessaire d'**approvisionner impérativement** le compte de votre enfant en amont de sa restauration.

Le solde du compte de votre enfant devra toujours être créditeur et sera consultable à tout moment sur notre site e-chargement.

### Ci-dessous les différents moyens de paiement dont vous disposez :

Le « **e-chargement** » au travers du lien ci-dessous



<https://www.e-chargement.com/compass/ecst>

» Identifiant de votre compte : numéro de badge (qui sera consultable sur le ticket ou disponible sur demande au secrétariat)

» Un système d'alerte est à votre disposition que vous pourrez automatiser en précisant votre adresse mail.

Le **paiement par chèque** à l'ordre de « CGF » (avec nom/prénom de l'enfant au dos) à nous faire parvenir à l'adresse suivante :

SCOLAREST CGF – ECST SAINTE THERESE  
Avenue Desiderius Erasme  
Rond-point de l'Europe  
CS 20294, 77837 Ozoir-la-Ferrière CEDEX



## Comment joindre le secrétariat scolarest ?

- » Par téléphone au 01 64 43 10 02
- » Par mail e842901secr@compass-group.fr

### Pourquoi ?

- » Pour tout problème avec le compte de votre enfant
- » Pour demander un relevé détaillé des consommations de votre enfant
- » Pour obtenir des informations sur la restauration scolaire



**Attention : Si le compte de votre enfant venait à être débiteur, nous ne serions plus en mesure d'accueillir votre enfant au restaurant scolaire.**

## COMMENT FONCTIONNE LA RESTAURATION DE MON ENFANT ?

L'**Arborétum Café**, de la maternelle à la sixième

- Pour les maternelles : un menu unique servi par le personnel de l'ecst dans une salle dédiée.

- Du cp à la sixième : un menu en choix dirigé en self service.

La **Mezzanine** réservée au sixième

L'**Éclipse Café** pour les collégiens & Le **Blacksand Café** pour les lycéens

- Un self service sous forme de formules
- Des salles dédiées

La composition et les tarifs des formules sont disponibles sur le site du campus [www.ecst.org](http://www.ecst.org)



**Attention**, les tarifs en cours pour cette année 2015-2016 seront soumis à une revalorisation pour la rentrée de septembre 2016.





## CASIERS (LOCATION À PARTIR DE LA 5<sup>ème</sup>, CAMPUS EST SEULEMENT)

coupon à remettre ou à envoyer à l'accueil du Campus Est avec le chèque correspondant

Afin d'éviter à vos enfants de transporter trop de matériel scolaire dans les cartables, vous pouvez louer un casier pendant toute l'année scolaire. Attention, le nombre de casiers est limité.

Deux possibilités sont offertes :

- Casier nominatif avec 1 carte à 50 € l'année
- Casier pour 2 élèves définis, avec 2 cartes à 70 € l'année

Les cartes de casiers sont à retirer à l'accueil.

Le remplacement d'une carte cassée ou perdue est facturé 5 € par carte.

Mme, M. \_\_\_\_\_

Parents de \_\_\_\_\_ Classe \_\_\_\_\_ Taille \_\_\_\_\_

et

Mme, M. \_\_\_\_\_

Parents de \_\_\_\_\_ Classe \_\_\_\_\_ Taille \_\_\_\_\_

Louent conjointement un casier pour l'année 2016-2017, et en prennent, avec leurs enfants, l'entière responsabilité.

**Merci de retourner impérativement les cartes de casier à la fin de l'année scolaire**



## INSCRIPTION RESTAURATION 2016-2017

ÉCOLE - COLLÈGE - LYCÉE

La carte d'accès aux restaurants sera distribuée par la vie scolaire.

**MIEUX MANGER**

**MIEUX APPRENDRE**

**MIEUX VIVRE**

**Scolarest**

Coupon à détacher et à retourner impérativement, **AVANT LE 12 AOUT 2016**, accompagné d'un chèque d'acompte de 100 € libellé à l'ordre de CGF, à l'adresse suivante :

SCOLAREST CGF – ECST SAINTE THERESE  
Avenue Desiderius Erasme  
Rond-point de l'Europe  
CS 20294, 77837 Ozoir-la-Ferrière CEDEX

Nom de l'élève : \_\_\_\_\_ Prénom : \_\_\_\_\_

Niveau : \_\_\_\_\_ Nom des parents : \_\_\_\_\_

Adresse\* : \_\_\_\_\_

Email perso : \_\_\_\_\_ Téléphone fixe : \_\_\_\_\_

Portable mère : \_\_\_\_\_ Portable père : \_\_\_\_\_

*\*tout changement de coordonnées devra nous être notifié*

**ATTENTION : Sans cette demande d'inscription et le chèque d'acompte, l'élève ne pourra avoir accès aux restaurants :**



Date :

Signature :



## GRILLE INDICATIVE DE LA CONTRIBUTION SCOLAIRE POUR L'ANNÉE 2016-2017

École Ozoiriens	École Autres communes	Collège	Lycée
Contribution 1 710.00 €	Contribution 1 845.00 €	Contribution 1 710.00 €	Contribution 1 710.00 €
Cotisation APEL * 25.00 €	Cotisation APEL * 25.00 €	Cotisation APEL * 25.00 €	Cotisation APEL * 25.00 €
Total 1 735.00 €	Total 1 870.00 €	Total 1 735.00 €	Total 1 735.00 €

\*Cotisations, APEL : Une seule cotisation par famille ;  
Sous réserve d'une augmentation de la cotisation, dont le montant ne sera connu qu'à l'issue de l'Assemblée Générale de l'APEL.

### Contribution par famille à l'entretien du patrimoine des Campus Sainte-Thérèse : 295 €

A payer par chèque au 30 juillet 2016 ou prélevée au 5 août 2016

La facturation sera établie en 3 fois. Tout trimestre commencé est dû intégralement.

#### Ecole Élémentaire et Primaire

**Etude guidée classe élémentaire (du CP au CM2) :**  
180 € par trimestre 16h55-17h55

**Garderie : 180 €** par trimestre et par heure  
Garderie – matin : 7h30 – 8h30  
1<sup>ère</sup> heure de garderie soir : 16h45 – 17h55 (maternelle)  
2<sup>ème</sup> heure de garderie soir : 17h55 – 18h45

**Étude et garderie occasionnelle : 8,50 € /garderie**

#### Collège et Lycée

**Etude surveillée : 115 €** par trimestre  
16h40-17h55

**Étude surveillée occasionnelle : 6,00 €**

#### **Mise à disposition d'un Ipad :**

**En 4<sup>ème</sup> et 3<sup>ème</sup> : 10 € par mois sur 12 mois**

**En 2<sup>nd</sup> : 9 € par mois sur 12 mois**

(Panne : pas de participation parents, Casse : 150€ de franchise et 10€ pour la prise en charge de l'envoi, Vol : déclaration de police - uniquement vols avec effraction ou violence. Vol ou Perte par négligence non pris en charge)

**En 2<sup>nde</sup> :** prévoir budget examens blancs  
(Tarif 2015/2016: environ 60 €)

**En 1<sup>ère</sup> :** prévoir budget examens blancs et Projet Oral par organisateur extérieur (Tarif 2015/2016 : environ 160 €)

**En Terminale :** prévoir budget examens blancs par organisateur extérieur (Tarif 2015/2016 : environ 130 €)

**Lycée :** Matériel orientation (Tarif 2015/2016 : environ 25 €)

**Et 5<sup>ème</sup>, 4<sup>ème</sup>, 3<sup>ème</sup> :** Matériel orientation (2015/2016 : environ 5€)

#### Réductions

2<sup>ème</sup> enfant :  
106.00 €

3<sup>ème</sup> enfant :  
211.00 €

A partir du 4<sup>ème</sup> enfant :  
993.00 €

Nous vous rappelons les différents modes de règlement :

**Cas 1 :** Règlement par chèque ou Carte Bancaire (via EcoleDirecte : <https://www.ecoledirecte.com>) à réception des factures trimestrielles AGECE

**Cas 2 :** Règlement en 3 prélèvements au 10 octobre 2016 / 10 janvier 2017 / 10 avril 2017

**Cas 3 :** Règlement des trois factures trimestrielles en 9 prélèvements du 5 octobre 2016 au 5 juin 2017

- Vous souhaitez payer par prélèvements pour la 1<sup>ère</sup> fois : veuillez vous adresser au service Gestion du Campus avant le 10 juillet 2016.
- Vous payez déjà par prélèvement : n'oubliez pas de prévenir le service gestion en cas de modification de vos coordonnées bancaires avant le 10 juillet 2016.



# ecst4U

utilise la technologie  
**Comcolor By RISO**  
pour son édition.

 **ComColor**<sup>™</sup>  
Inkjet Printer By **RISO**





**culture & loisirs**  
Les Nouveautés

## Une rentrée facile avec le pack 6<sup>ème</sup>

Toute la papeterie nécessaire  
figurant sur la liste du Campus

Choisissez vous même dans notre magasin  
les accessoires personnels  
tels que trousse, sac, agenda...

Vous avez la possibilité de retirer  
votre pack tout de suite ou tout simplement  
d'en réserver un et de le retirer à votre retour  
de vacances.

*Pour ne pas oublier les autres niveaux de classe,  
nous vous proposons d'établir avec vous votre liste,  
qui sera préparée pour le jour qui vous convient.*

**Remise  
exceptionnelle !**