

# ecst4U

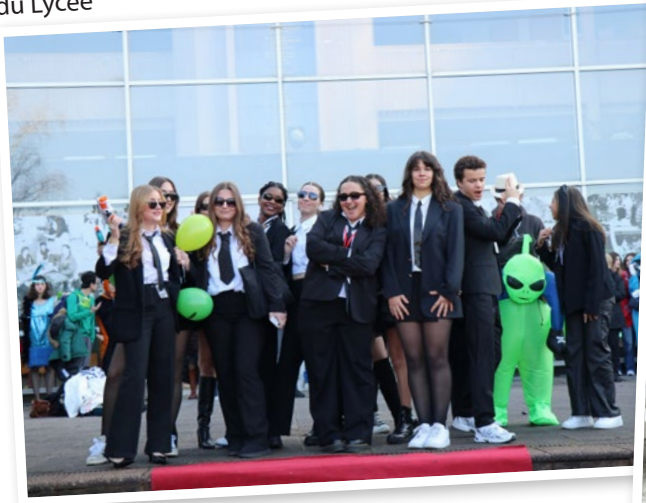
Le magazine Éducation & Culture Sainte-Thérèse



À vos agendas **p.8**

Dossier spécial rentrée 2024 **p.10**

Carnaval du Lycée



Semaine de la bienveillance



Nouvel An Chinois



St Patrick



Séjour au ski

Semaine culturelle et linguistique



Projet Oral



**Gilles DUPONT**  
*Chef d'établissement*  
*2<sup>nd</sup> degré - coordinateur*

### Chers Parents,

Voici déjà l'année 2023-2024 qui s'achève.

Une nouvelle fois, ce fut une année extrêmement riche.

Plus d'une vingtaine de voyages et de sorties ont été organisées sur tous les niveaux, de la 6<sup>ème</sup> à la Terminale.

Ainsi nos élèves ont pu découvrir, la Provence, les pistes de ski du Briançonnais, mais aussi Londres, Stockholm, Lisbonne, Vienne, Prague, Rome, Venise, Berlin, la Grèce antique, Washington et New-York.

Je n'oublie pas nos césuriens actuellement en Australie et au Canada. Des césuriens qui vivent pour la première fois ces magnifiques projets en fin de seconde et non plus en début de première. Cette révision du projet, leur permettra d'être moins chargés en travail et de profiter pleinement de leur dépaysement.

Nous avons également vécu de très beaux moments au sein de nos campus. La nouvelle version de la soirée des Majors fut une grande réussite. Le café de l'éducation a attiré beaucoup de monde. J'espère que nos élèves auront pu élaborer leur(s) projet(s) au contact des professionnels et des très nombreux anciens élèves venus présenter leur activité ou leur cursus.

Nos lycéens du Conseil de Vie Lycéenne (CVL) nous ont, cette année encore, montré tous leurs talents d'organiseurs

et d'animateurs lors des opérations Boules de Noël ; Marché de Noël ; Roses de la St Valentin et Tulipes contre le cancer du sein.

Ils ont également été très actifs lors de la semaine de la Bienveillance. Je les remercie sincèrement et chaleureusement pour cette belle année.

Une autre nouveauté cette année, avec la création des « sorties familles », quatre samedis après-midi dans l'année. Une très belle idée de Mme BAKKER, permettant ainsi aux familles et aux enseignants volontaires de passer un excellent moment convivial et détendu tout en découvrant les merveilles Franciliennes.

Une année chargée également sur le plan

de vivre le collège.

La rentrée 2024 sera également marquée par la mise en place de nouveaux projets linguistiques, notamment le projet international de la 4<sup>ème</sup> à la 2<sup>nd</sup>e.

Chers Parents, ECST ne cesse d'aller de l'avant, de progresser, d'innover grâce à l'ensemble de l'équipe pédagogique et des personnels.

Je remercie chaleureusement les enseignants et les personnels qui s'investissent sans compter pour que chaque jeune qui nous est confié, puisse s'instruire, grandir et s'épanouir au mieux. Chers Parents, cet édito un peu long j'en conviens, sera pour moi le dernier sur le bulletin ECST4U.

En effet comme vous le savez, une nouvelle mission dans l'Enseignement Catholique m'attend à la rentrée prochaine.

J'aurai passé cinq belles années aux côtés de mon collègue, et ami désormais, Monsieur GROS, chef d'établissement du 1<sup>er</sup> degré, du conseil de direction, des personnels, des enseignants, des familles mais surtout aux côtés des élèves.

Même si tous les jours n'ont pas été faciles, j'en garderai beaucoup de très bons souvenirs et une grande richesse.

Je vous remercie chaleureusement pour la confiance que vous m'avez témoignée.

Je suis heureux que Monsieur Éric M FARREDJ, avec toutes ses qualités, ait accepté la belle mission de chef d'établissement à ECST, et je sais qu'il y sera très bien accueilli.

Chers Parents et futurs Parents, chers Élèves et futurs Élèves, comme vous pourrez le lire dans ce bulletin, tout est prêt pour la rentrée 2024.

Nous sommes très heureux de pouvoir accueillir les futurs 6<sup>èmes</sup> de la promotion « L'étincelle de Thérèse ».

Nous leur souhaitons beaucoup de réussites, de joies et un plein épanouissement au sein des Campus Ste Thérèse.

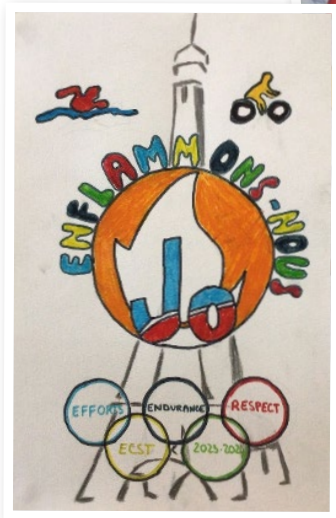
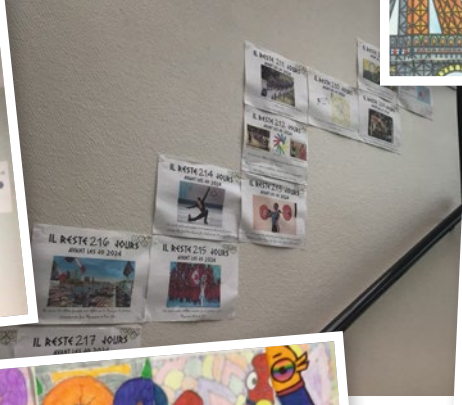
**Je remercie  
 les enseignants  
 et les personnels qui  
 s'investissent sans  
 compter pour que chaque  
 jeune qui nous est confié,  
 puisse s'instruire, grandir  
 et s'épanouir au mieux.**

des travaux et des réfections des locaux, notamment sur le campus Est qui en avait bien besoin. Ainsi l'aile Sud a été entièrement refaite, il en a été de même pour les équipements audio et vidéo de l'amphi. Depuis les vacances de février, les efforts ont porté sur l'aile Nord, ils se poursuivront tout au long de l'été.

Cependant, la grande et bonne nouvelle de l'année a été l'autorisation du rectorat pour ouvrir une sixième classe de 2<sup>nd</sup>e à la rentrée 2024.

Cette ouverture tant attendue est un vrai soulagement pour les familles, les élèves et l'ensemble de la communauté éducative. Je suis persuadé qu'elle marquera le début d'une nouvelle façon

*Gilles Dupont*



Fils rouges du thème de l'année





**Olivier GROS**  
*Chef d'établissement*  
*École maternelle et élémentaire*



**Tout a du prix,  
venant de l'amitié.**

### **Théocrite**

#### **Chers parents, Chers élèves,**

Lancée par l'allumage de la flamme le 8 septembre, l'année olympique s'est dépliée au gré des événements comme un grand plateau de jeu.

Étape incontournable, les Olympiades associées aux Journées sans cartable ont tenu toutes leurs promesses : l'ensemble des élèves ont partagé avec engouement les vertus du sport aussi bien durant les épreuves sportives que lors des activités liées aux Jeux Olympiques (découverte des sites des JO en Île-de-France, des pays participants, d'œuvres d'art évoquant les disciplines sportives à travers les âges). Ces journées ont mis en avant les multiples animations qui se déploient au sein de l'école depuis la rentrée : les fils rouges visibles dans l'atrium, les affichages dans les espaces communs et en bibliothèque, le parcours du compte à rebours qui circule sur les murs de l'école.

De ce bouillonnement enthousiasmant s'est révélé un trésor dont nous avons symboliquement pris soin lors de la cérémonie d'ouverture des Olympiades du mardi 2 avril.

C'était en effet plus qu'une flamme qui circulait de main en main. Cette flamme portée par Maria Rocha

et Bouyagui Traoré du service technique vers chaque élève délégué des classes semblait protéger ce trésor qui rayonnait allègrement sur les visages des enfants et

des adultes : quatre syllabes résonnant de l'âme thérésienne, Fraternité.

Passeurs au quotidien, les acteurs de l'équipe éducative font vivre ce don à l'école en le cultivant et en le transmettant au mieux pour le bien-être et l'avenir des élèves. Qu'ils en soient remerciés chaleureusement.

Passeur bienveillant, Gilles Dupont a œuvré pour que chaque membre des équipes d'ECST soit reconnu et apporte sa pierre à l'édifice à sa juste valeur. Se démenant sans relâche en lien avec l'AGEC et l'APEL, il s'est employé à permettre la réussite de tous les élèves en rendant leur environnement scolaire le meilleur possible. Je salue avec beaucoup d'estime et le remercie sincèrement pour l'immense travail accompli au cours des cinq années passées au sein d'ECST. De par son esprit juste et humain, il était particulièrement appréciable de partager nos missions, d'évoluer dans un véritable partenariat sans jugement et de pouvoir vivre les valeurs de l'Enseignement catholique.

C'est un digne compagnon de route que je vois partir avec émotion.

Passeur héritier, Eric M'Farredj, futur chef d'établissement, méritera toute notre confiance au moment où nous saurons lui transmettre et lui confier notre trésor à la prochaine rentrée. Bienvenue à lui au Campus Sainte-Thérèse !

Je vous souhaite une bonne fin d'année scolaire et, par avance, un très bel été.

*Olivier Gros*

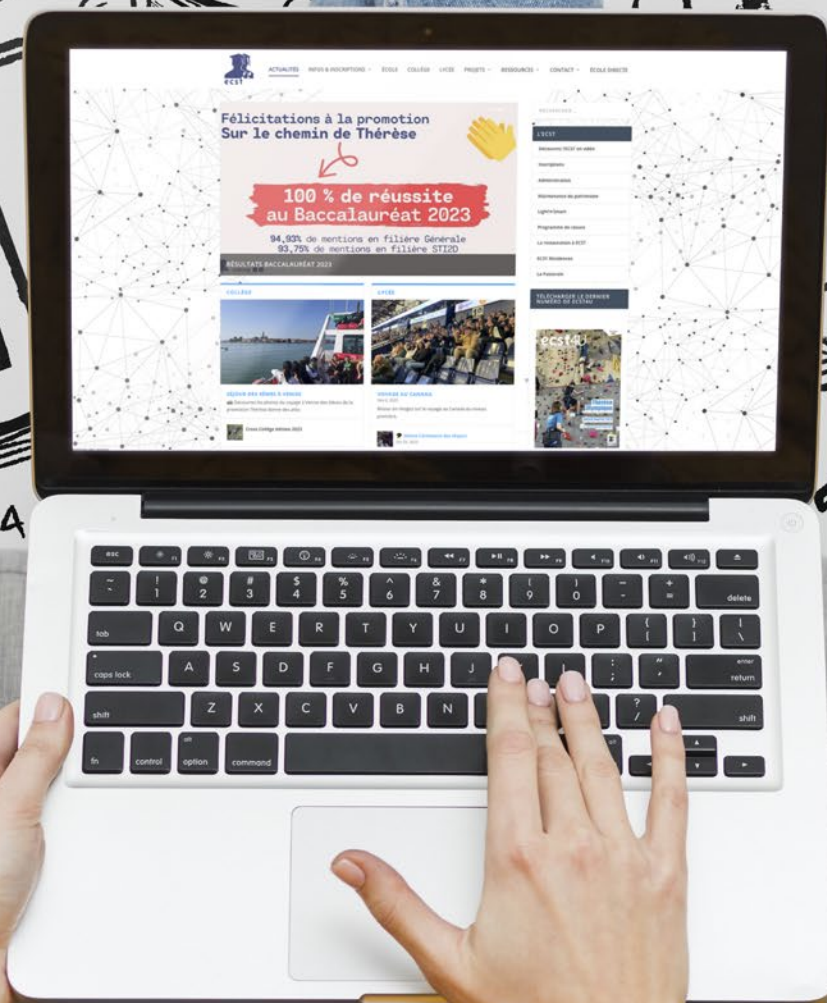
# Actualités Circulaires Orientation Restauration



Rendez-vous sur

**ecst.org**

Et bien plus encore !



#43 - Mai 2024



## À VOS AGENDAS • 08

Reprise des manuels & Ipads  
Rentrée des classes  
Vacances scolaires

## DOSSIER SPÉCIAL RENTRÉE • 10

Horaires école  
Horaires collège /lycée  
Fournitures maternelle  
Fournitures élémentaire  
Fournitures collège/lycée

## TRANSPORTS • 18

Carte Imagine R  
Navigo Liberté +  
Carte scolaire bus «ligne régulière»  
Tickets d'accès à bord par SMS

## ÉDUCATION & CULTURE • 21

École  
Collège  
Lycée

## LA PAUSE LITTÉRAIRE • 33

Suggestion de lecture niveau collège  
Inspirations pour un été de lectures...

## MODALITÉS • 37

Contribution scolaire  
Location de casiers  
Dépenses annexes



# Reprise des manuels scolaires & iPad

## LYCÉE

Les programmes ayant changé avec la réforme, les manuels sont désormais sous forme numérique.

Les élèves de première sont tenus de conserver leur carnet d'enseignement scientifique pour leur année de terminale.

## COLLÈGE

Retour des manuels scolaires

6<sup>ème</sup> - mardi 18 juin 2024

5<sup>ème</sup> - lundi 17 juin 2024

**Élodie RODRIGUEZ,**  
manuels scolaires lycée

**Marie GUYOT,**  
manuels scolaires collège



## POUR LES ÉLÈVES DE 3<sup>ÈME</sup>

Uniquement pour ceux qui quittent l'établissement et qui font le choix de rendre l'iPad :

Rapporter l'iPad avec son chargeur et son câble en parfait état de fonctionnement et de marque Apple **le 2 juillet 2024** au Smart Bar, après l'épreuve de Sciences.

**Si la tablette est cassée ou endommagée, vous devez vous munir d'un chèque d'un montant de 160 euros à l'ordre de l'AGEC Sainte Thérèse (montant correspondant à la franchise en cas de casse et aux frais d'envoi).**

**Mathieu ROGER,** chargé de projet Light'n'Smart

# Toute l'équipe ecst vous souhaite un bel été !





# Rentrée des classes

## ÉCOLIERS

**LUNDI 2 SEPTEMBRE 2024**

## COLLÉGIENS & 2<sup>NDE</sup>

**LUNDI 2 SEPTEMBRE 2024**

6<sup>ème</sup>

13h45 - 16h19 au Campus Ouest

5<sup>ème</sup>

9h15 - 16h30, déjeuner de 11h45 à 14h\*

4<sup>ème</sup>

11h30 - 16h30, déjeuner de 12h45 à 14h45\*

3<sup>ème</sup>

11h30 - 16h30, déjeuner de 12h15 à 14h15\*

2<sup>nde</sup>

8h30 - 17h30

Pas de cours pour les 2<sup>ndes</sup> le mardi 3 septembre 2024

\* Pour les élèves qui déjeuneront chez eux, une autorisation parentale écrite est nécessaire.

## STAGE DE PRÉ-RENTRÉE LYCÉE

**LUNDI 2 SEPTEMBRE 2024**

1<sup>ère</sup> STI2D & élèves de retour  
de césure (Canada – Australie)

## LYCÉENS

**MARDI 3 SEPTEMBRE 2024**

1<sup>ère</sup> & T<sup>le</sup>

8h30 sortie 17h30

# Vacances scolaires - 2024 / 2025

## VACANCES DE LA TOUSSAINT

Du vendredi 18 octobre 2024 au soir

Au lundi 4 novembre 2024 au matin

## VACANCES DE NOËL

Du vendredi 20 décembre 2024 au soir

Au lundi 6 janvier 2025 au matin

## VACANCES D'HIVER

Du vendredi 14 février 2025 au soir

Au lundi 3 mars 2025 au matin

## VACANCES DE PRINTEMPS

Du vendredi 11 avril 2025 au soir

Au lundi 28 avril 2025 au matin

## PONT DE L'ASCENSION

Du mercredi 28 mai 2025 au soir

Au lundi 2 juin 2025 au matin



## PENTECÔTE

Lundi 9 juin 2025

## DÉBUT DES VACANCES D'ÉTÉ

Vendredi 4 juillet 2025 au soir



# Dossier spécial rentrée

## Horaires officiels - école primaire

### Horaires Scolaires

lundi / mardi / jeudi / vendredi

Matinée		Après-midi	
Accueil	8h30	Accueil	13h20
Classe	8h45 - 11h45	Classe	13h30 - 16h45
Aide personnalisée (mardi et jeudi)	11h45 - 12h15		

### Horaires Périscolaires

lundi / mardi / jeudi / vendredi

Garderie du matin	7h30 - 8h30
Pause méridienne	11h45 - 13h30
Garderie maternelles	16h45 - 17h55
Etude	17h - 17h55
Garderie du soir	17h55 - 18h45

## Horaires d'accès dans l'établissement

	Ouverture	Fermeture
Matin	<b>7h30</b> <b>Élèves de la garderie uniquement</b> Pour des mesures évidentes de sécurité, tout élève retrouvé seul dans l'établissement, avant l'accueil de 8h30, sera conduit en garderie.	8h45
	<b>8h30</b> <b>Accueil des élèves de maternelle :</b> - PS et MS : à la porte de la salle de motricité - MS/GS : à la porte de la garderie - GS : à la porte de la classe <b>Accueil des élèves des classes élémentaires sur les cours</b>	

	Après-midi
Ouverture	<b>16h45</b> <b>Maternelle :</b> les élèves sont récupérés aux mêmes lieux qu'à l'accueil du matin dès 16h40. <b>Élémentaires :</b> les élèves des classes élémentaires sont récupérés au portail des cours.
	<b>18h45</b>

Midi	<b>11h40</b> <b>Maternelle :</b> les élèves sont récupérés en garderie <b>Élémentaire :</b> les élèves sont récupérés sur le parvis devant l'atrium	11h55
	<b>13h20</b> <b>Maternelle :</b> accueil des élèves sur la petite cour <b>Élémentaire :</b> accueil des élèves sur les cours de récréation	13h35



## Horaires officiels - Collège & Lycée

### Campus EST

#### COLLÈGE

Matin : 08 h 30 – 12 h 30

L.M.M.J.V

5<sup>ème</sup> / 4<sup>ème</sup> / 3<sup>ème</sup>

Après-midi : 13 h 30 – 16 h 30

L.M.J.V \*

**Le mercredi :** Il n'y aura pas de cours pour les classes de 5<sup>ème</sup>  
(sous réserve de viabilité de l'emploi du temps)

\* (sous réserve de viabilité de l'emploi du temps)

#### LYCÉE

Matin : 08 h 30 – 12 h 30 ou 13 h 25

L.M.M.J.V

Après-midi : 13 h 30 ou 14 h 25 - 17 h 25

L.M.M.J.V

**Le mercredi de 13h30 à 17h25 :** des cours ou DST peuvent être prévus  
Certaines activités culturelles peuvent être proposées de 17h30 à 18h30

### Aux heures d'entrée et de sortie du Collège & Lycée le portail est ouvert :

Le matin	L'après-midi
08h00 à 08h30	13h30 à 13h45
12h30 à 12h45	16h40 à 17h00 17h30 à 17h45

Le portail du Campus ne sera ouvert qu'à partir de cette heure. Les externes sont priés de respecter l'horaire indiqué.

En dehors de ces horaires pour entrer ou sortir de l'établissement, s'adresser au gardien. Pendant le temps scolaire, les parents ne peuvent en aucun cas séjourner sur le Campus, sauf sur rendez-vous. Les élèves n'ont jamais le droit de quitter l'établissement en dehors des heures prévues.

### Campus OUEST

#### COLLÈGE - 6<sup>ème</sup>

Matin : 08h45 – 12h35

L.M.J.V

Après-midi : 13h30 – 16h20

L.M.J.V

**RESTAURATION :** dès la rentrée, en self-service.

**L'ÉTUDE :** de 16h45 à 17h55 (il n'y a pas de ramassage scolaire à cette heure)

Les élèves sont surveillés, nous n'assurons pas une finition complète du travail du soir.

L'étude commence dès le premier jour, si les élèves ont été inscrits au préalable.

Les élèves peuvent sortir de l'étude à 17h25 et 17h55. Le portail est ouvert jusqu'à 18h.

**ASSOCIATION CULTURELLE ET SPORTIVE :** le mercredi après-midi, horaires et activités définis à la rentrée.

**TRANSPORT :** informations page 18

# Informations lycéens

## PRÉ-RENTRÉE FILIÈRE STI2D

Pour la filière STI2D, une pré-rentrée sera organisée le lundi 2 septembre 2024, afin de corriger le travail de mathématiques et de physique spécifique à la filière envoyé aux élèves par mail en juin.

## PRÉ-RENTRÉE ÉLÈVE CÉSURE :

Une pré-rentrée sera organisée pour les élèves revenus de césure en Australie ou au Canada pour faire un point sur l'avancée de chaque élève dans les quatre disciplines suivantes : Français - Mathématiques - SVT - Physique Chimie.

## STAGE SECONDE

Un stage d'observation d'une durée de 2 semaines est dorénavant obligatoire pour les élèves de seconde. Il se déroulera en juin et fera l'objet d'un oral en début de première. Il n'est pas obligatoire pour les élèves en césure ou choisissant de s'inscrire au SNU.

## RECENSEMENT

Pour information, nous tenons à vous préciser que, depuis 1999, une loi oblige garçons et filles nés à partir du 1<sup>er</sup> janvier 1983 à se faire recenser le mois de leurs 16 ans à la mairie de leur domicile, ceci afin d'accomplir le parcours citoyen.

L'attestation de recensement est exigée pour des examens, concours ou obtention du permis de conduire.

Elle est nécessaire dans le cadre des inscriptions aux épreuves anticipées.



# Focus sur la rentrée en primaire



## JOUR DE RENTRÉE

### Lundi 2 septembre 2024 à 8h45

- Dès le premier jour, le service de restauration, l'étude et la garderie du soir fonctionneront.
- La garderie du matin (7h30 - 8h30) n'est pas assurée le lundi 2 septembre.

### CÔTÉ ADMINISTRATIF

- Le livret de rentrée 2024 sera disponible en juin. Il comporte des informations sur la rentrée, le calendrier, le périscolaire, le suivi des élèves, la pastorale, etc...

## FOURNITURES

### Fournitures personnelles (de la maternelle au CM2)

Les listes par niveau figurent dans ce magazine pages 13, 14 et 15.

- ➔ Soit les familles prennent en charge,
- ➔ Soit L'APEL propose comme les années antérieures le pack de fournitures. Vous recevrez directement les modalités.

### Manuels scolaires (du CP au CM2)

Selon les niveaux, un ou plusieurs manuels seront remis à votre enfant contre une caution.

À ECST, le système de caution est harmonisé pour l'école, le collège et le lycée avec une mention figurant sur les factures. Ainsi une caution de 30 euros sera facturée au 1<sup>er</sup> trimestre et restituée en fin de parcours scolaire en primaire ou lors du départ de l'élève pour un autre établissement.

### Fichiers (du CP au CM2)

L'achat des fichiers remis à votre enfant à la rentrée est géré par l'école, sous le contrôle d'une commission réunissant l'APEL Sainte-Thérèse et la direction.

Le montant figurera sur la facture du 1<sup>er</sup> trimestre.

### Fournitures de classes (de la maternelle au CM2)

Diverses fournitures (selon les classes) sont confiées par l'enseignant(e) à la rentrée et durant l'année scolaire à votre enfant, et n'engendrent aucun règlement de votre part.



# Fournitures maternelle

## PETITE SECTION

Marqués au nom et prénom de votre enfant

- 1 sac en tissu uni 40 cm x 40 cm, qui servira de cartable
- 1 paire de chaussons fermés, pratiques pour la classe et la motricité
- 2 gros bâtons de colle UHU STIC 40g
- 2 boîtes de mouchoirs
- 1 paquet de lingettes bébé
- 1 pochette CANSON blanc 21 x 29,7 cm

### Pour la cantine :

- 1 serviette à élastique à passer autour du cou (avec le prénom de votre enfant)

### Pour la sieste :

- 1 drap/sac de couchage élastique adapté au lit sera fourni pour chacun et une somme de 11 € environ sera prélevée sur votre facture.

*Ce drap vous sera remis avant la rentrée (dans la mesure du possible), pour que vous puissiez le personnaliser (peinture, feutre, couture...).*

*Au moment de la sieste, votre enfant le reconnaîtra et sera ainsi rassuré.*

## MOYENNE SECTION

- 1 sac en tissu 40 x 40cm, qui servira de cartable (celui de petite section peut resservir)
- 1 pochette de papier CANSON blanc 24 x 32 cm
- 1 pochette de papier CANSON couleur 24 x 32 cm
- 3 bâtons de colle
- 1 paquet de lingettes de toilette
- 1 boîte de mouchoirs jetables
- 1 petite gourde (25cl maximum)
- 1 blouse, une ancienne chemise ou un ancien t-shirt à manches longues d'un parent

### Pour les enfants déjeunant à la cantine :

- 1 serviette à élastique à passer autour du cou

**Tous les éléments ci-dessus doivent être marqués du nom et prénom de l'enfant.**

## GRANDE SECTION

- 1 sac en toile 40 x 40cm, qui servira de cartable.
- 4 feutres Velléda, pointe moyenne, noir ou bleu
- 1 trousse « fourre-tout » (marquée au nom de l'enfant)
- 1 pochette de papier CANSON blanc - 21 x 29,7 cm
- 1 blouse (ou une vieille chemise à manche longues) pour servir de tablier de peinture
- 2 crayons à papier HB (marqués au nom de l'enfant)
- 1 gomme blanche (marquée au nom de l'enfant)
- 1 bâton de colle (marqué au nom de l'enfant)
- 1 paire de ciseaux à bouts arrondis (marquée au nom de l'enfant)
- 1 taille-crayon (marqué au nom de l'enfant)
- 1 pochette – 12 crayons de couleur
- 1 pochette – 12 feutres pointes moyennes
- 1 porte-vue personnalisable, 80 vues
- 1 photo d'identité récente

# Fournitures élémentaire

## CP - COURS PRÉPARATOIRE

Chaque enseignante pourra vous demander de compléter cette liste à la rentrée.

- 1 trousse avec :
  - 3 crayons à papier HB triangulaires 3 faces pour bien tenir son crayon (pas de crayon rond) + une réserve à la maison
  - 1 gomme blanche ordinaire (+ une réserve à la maison)
  - 3 sticks de colle petit format (UHU ou Scotch) (+ une réserve à la maison)
  - 1 paire de bons ciseaux à bouts ronds 14 cm
  - 1 règle graduée en plastique de 20 cm. Plate et pas Flex
  - 1 taille crayon réservoir (de préférence qui signale la fin de la taille, type Maped)
  - 3 feutres Velléda fins bleus ou noirs (type Bic) (+ réserve).
  - 1 effaceur à ardoise.

- 1 deuxième trousse à deux compartiments avec :
  - 12 feutres moyens dans un compartiment
  - 12 crayons de couleur dans l'autre compartiment

### Matériel divers :

- 1 ardoise Velléda
- 1 rouleau d'essuie-tout
- 1 boîte de mouchoirs

*L'agenda sera fourni à la rentrée et sera facturé au premier trimestre.*

*Tous les objets (crayons et feutres compris) doivent être impérativement marqués au nom de l'enfant.*

*Prévoir un cartable rigide, pouvant contenir des cahiers format 24 cm x 32 cm.*



## CE1 - COURS ÉLÉMENTAIRE 1ÈRE ANNÉE

- 1 trousse, avec :
  - 2 crayons à papier HB triangulaires (pas de crayon rond et pas de gros modules)
  - 1 critérium Bic Matic Original Confort + ses mines
  - 1 stylo roller (pas de friction) + ses cartouches bleues.  
*Consultez le site [ecritureparis.fr](http://ecritureparis.fr) (rubrique L'écriture courante : de la fin du CP au cm2) afin de choisir le roller qui correspondra à votre enfant.*
  - Stylos à bille triangulaires Papermate Inkjoy (1 bleu, 2 rouges, 2 verts 1 noir)
  - 1 gomme blanche ordinaire
  - 2 gros sticks de colle (pas de colle liquide)
  - 1 paire de ciseaux à bouts ronds 14 cm
  - 1 règle plate graduée (20 cm) en plastique dur
  - 1 taille crayon avec réservoir
  - 1 surligneur
  - 2 pochettes de feutres fins Velleda (bleu, rouge, vert, noir)
  - 1 compas stop system MAPED avec blocage des branches
- 1 deuxième trousse à deux compartiments avec :
  - 12 feutres, pointe moyenne, dans un compartiment
  - 12 crayons de couleur, dans l'autre compartiment.

### Matériel divers :

- 2 grandes chemises à élastique cartonnées (1 verte, 1 bleue)
- 1 ardoise Velléda + son effaceur ou une chiffonnette
- 1 rouleau d'essuie-tout
- 1 équerre incassable 0 positionné dans l'angle droit
- 1 boîte de mouchoirs
- 1 classeur grand format (A4) à anneaux dos de 40 mm
- 1 paquet de 50 pochettes transparentes perforées (à mettre dans le classeur)
- 10 gobelets en carton
- 1 tablier/tee-shirt/vieille chemise à manches longues pour les travaux manuels
- 1 porte-vues de 60 pages (120 vues) jaune
- 1 porte-vues de 60 pages (120 vues) bleu
- 1 pochette Canson format A4 (21x29,7 cm) blanche
- 1 pochette Canson format A4 (21x29,7 cm) couleurs
- 1 gourde dans un sac de congélation à zip pour usage autonome de l'enfant.

*L'agenda sera fourni à la rentrée et sera facturé au premier trimestre.*

*Tous les objets (crayons et feutres compris) doivent être impérativement marqués au nom de l'enfant.*

*Prévoir un cartable rigide, pouvant contenir un classeur et des fichiers/cahiers format 24 x 32.*

## CE2 - COURS ÉLÉMENTAIRE 2ÈME ANNÉE

**IMPORTANT : Chaque objet doit -être marqué au nom de l'enfant.** Prévoir le renouvellement du matériel et des trousse **régulièrement**.

### A répartir dans une trousse réactualisée :

- 8 stylos à bille : 2 bleus, 2 rouges, 2 verts, 2 noir (Bic)
- 4 crayons à papier HB
- 2 gommes
- 4 gros sticks de colle (marque UHU 21g)
- 4 stabilos de couleur différentes (vert, jaune, rose, bleu)
- 8 petits feutres Velléda, de couleurs différentes (bleu, vert, rouge, noir, etc...)
- 1 règle graduée plate 30 cm en plastique sans ½ mm (EN TRÈS BON ÉTAT) (**ni métallique ni flexible**)
- 1 taille crayon avec réservoir (pas de gadget)
- 1 paire de ciseaux de très bonne qualité (14 cm longueur totale, bout arrondi)
- 1 équerre

### Dans une autre trousse (marquée au nom de l'enfant)

- 1 série de 12 crayons de couleur, de bonne qualité
- 1 série de 12 feutres de bonne qualité ( pointe moyenne)

### Fournitures :

- 2 pochettes, de préférence, en plastique à rabats avec élastique (rouge et jaune)
- 1 ardoise et un chiffon fixé à l'ardoise
- 1 calculatrice
- 1 compas

### Pour les arts plastiques :

- 2 pinces (8-18)
- 1 pochette de papier CANSON BLANC (21x29,7 cm) 24 feuilles
- 1 pochette de papier CANSON DE COULEURS VIVES
- 1 boîte de mouchoirs (à renouveler dans l'année)
- 1 rouleau d'essuie-tout
- lingettes (désinfectantes + corporelles)

### Pour suivre les séances d'éducation physique :

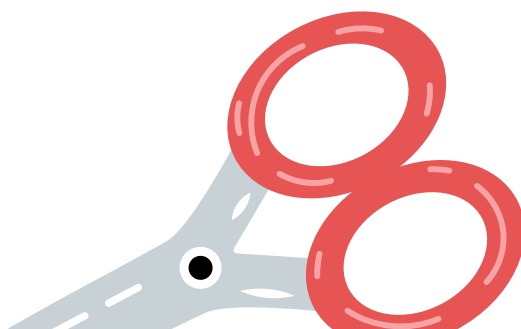
Prévoir une tenue de sport dans un petit sac à dos marqué au nom de l'enfant

- 1 paire de tennis (intérieur) pour le gymnase en fonction des activités
- 1 paire de tennis pour le stade (extérieur)

### Pour la piscine :

- Bonnet de bain, lunettes, maillot de bain 1 pièce, serviette, bouteille d'eau et goûter

*L'agenda sera fourni à la rentrée et sera facturé au premier trimestre.*



## CM1 - COURS MOYEN 1ÈRE ANNÉE

### Petites fournitures à renouveler régulièrement (prévoir une petite réserve) :

- 8 stylos à bille : 2 bleus, 2 rouges, 2 verts, 2 noirs (pas de stylos 4 couleurs)
- 2 stylos à encre bleue uniquement effaçable (type Frixion Pilot) + recharges
- 2 crayons à papier HB
- 1 criterium mine 0,5mm + recharges
- 2 gommes blanches
- 4 sticks de colle
- 2 surligneurs de couleurs différentes
- 4 feutres à ardoise blanche, à mine fine, de différentes couleurs

### Petites fournitures, pouvant être reprises du CE2 si elles sont en bon état :

- 1 ardoise Velleda +1 chiffon accroché à l'ardoise ou brosse
- 1 taille-crayon avec réserve
- 1 paire de ciseaux 14 cm
- 1 règle plate graduée (20 cm) transparente en plastique, rigide
- 1 équerre "MAPED" avec le 0 en angle droit à l'extrémité
- 1 compas de bonne qualité et solide, avec système de blocage
- 1 série de crayons de couleur
- 1 série de feutres

### Papeterie :

- 1 porte-vues, 30 pochettes (60 vues) couverture de couleur verte
  - 2 chemises cartonnées 24 x 32 à rabats et élastiques
  - 2 pochettes de 12 intercalaires cartonnés **A4+**
  - 1 classeur bleu **A4+** rigide, 4 anneaux, dos 4cm
  - 1 classeur rouge **A4+** rigide, 4 anneaux, dos 4cm (Choisir, si possible, des classeurs de bonne qualité car ils serviront en cm1 et cm2.)
  - 1 paquet de 100 pochettes A4 plastifiées, perforées
  - 1 paquet de 100 feuilles simples Seyès perforées A4
  - 2 pochettes de feuilles de papier à dessin - blanc 21 x 29,7 - 180g/m<sup>2</sup>
  - 1 pochette de feuilles de papier à dessin - couleurs vives 21x29,7cm - 160g/m<sup>2</sup>
- (Ces fournitures seront ramassées en début d'année et mises en commun.)
- 1 calculatrice très simple

### Pour le quotidien et l'éducation physique :

- 1 grande boîte de mouchoirs en papier
- 1 paire de chaussures de sport pour l'extérieur et une tenue de sport
- 1 paire de chaussures de sport propres pour le gymnase **dans un sac à dos**

Tout le matériel doit être marqué au nom de votre enfant.

L'agenda sera fourni à la rentrée et vous sera facturé au premier trimestre.

## CM2 - COURS MOYEN 2ÈME ANNÉE

- 1 Agenda 2024-2025
- 4 stylos : 1 bleu, 1 rouge, 1 vert, 1 noir selon votre choix de préférence (pas de stylo 4 couleurs, ni de stylo clicker)
- Regroupés dans une seule et même trousse :
  - 1 série de crayons de couleurs
  - 1 surligneur
  - 1 série de crayons feutre (pointe moyenne)
- 2 crayons à papier ou 1 criterium (selon votre choix)
- 1 taille-crayon à réserve
- 1 gomme
- 4 feutres pour tableau blanc
- 1 ardoise blanche pas plus de 35 cm avec 1 chiffon
- 1 règle plate graduée (30 cm) en plastique **non flexible pas de métal**
- 1 compas normal où l'on adapte un crayon, simple mais de bonne qualité
- 1 équerre
- 1 paire de ciseaux qui coupent bien (pas plus de 16 cm)
- 3 sticks de colle (ni tube, ni flacon)
- 1 boîte de peinture : gouache en tube (6/7 tubes suffisent : couleurs courantes)
- 2 ou 3 pinceaux différents, un chiffon (différent de celui de l'ardoise) et un gobelet.

### Vous pouvez garder le matériel du cm1 si l'état est satisfaisant.

- 1 petite toile cirée ou plastique (1m x 0.80 environ)
- 1 pochette à élastique, avec rabats (pour ranger les feuilles de réserve).
- 1 dizaine de feuilles blanches A4 (papier imprimante)
- Des copies simples perforées grands carreaux 90 gr (environ 30 copies qui seront)
- Des copies doubles perforées grands carreaux 90 gr renouvelées en cours d'année).
- 1 rouleau d'essuie - tout
- 2 pochettes CANSON BLANC (24x32 cm 224 g)
- 1 pochette CANSON DE COULEURS VIVES (24x32)
- 1 porte-vue de **20 feuillets plastifiés ( pas plus )**, reliés, grand format
- 1 paquet de 100 pochettes plastifiées, transparentes, perforées (21x29,7) à mettre dans le classeur
- des étiquettes adhésives (une douzaine au moins pour les prénoms)

### Pour les tous nouveaux élèves (les cm1 utiliseront leurs classeurs pour le cm2)

- 1 grand classeur 4 anneaux (celui du cm1 s'il est en bon état) format A4

### TOUTES CES FOURNITURES DOIVENT ÊTRE MARQUÉES AU NOM DE L'ENFANT

Les fournitures sont à renouveler en cours d'année, si épuisées. Pour la rentrée, chaque élève aura dans le classeur : environ 50 pochettes transparentes perforées, de feuilles simples et environ 30 de feuilles doubles.

Quelques fournitures supplémentaires, propres à chaque enseignante pourront être demandées éventuellement à la rentrée. Mettre les fournitures en double dans une trousse de réserve qui sera laissée en classe ou à la maison.



# Fournitures collège

## FOURNITURES GÉNÉRALES

- 1 sac rigide obligatoire (les livres prêtés par l'établissement subissent un trop mauvais traitement dans les sacs ou cartables souples)
- 1 agenda journalier (à apporter dès le 1<sup>er</sup> jour)
- Feuilles doubles grand format (petits et grands carreaux)
- Feuilles simples grand format (petits et grands carreaux)
- 1 trousse contenant :
  - 1 stylo 4 couleurs
  - Crayons de couleurs
  - 1 règle non métallique (petite et dans la trousse)

## MATHÉMATIQUES

- 1 pochette contenant quelques feuilles de : papier blanc (papier machine) papier millimétré - papier calque feuilles doubles grand format **petits carreaux**
- équerre, compas
- conserver le rapporteur/équerre reçus en 6<sup>ème</sup>
- règle graduée non métallique
- 2 cahiers format 24 cm x 32 cm de 48 pages **petits carreaux** couverts (à renouveler si besoin)
- Obligatoire, une calculatrice de type scientifique

Exemple : CASIO FX 92 car les calculettes «4 opérations» sont insuffisantes.

## ALLEMAND

- 1 cahier format 24x32 cm, 48 pages (à renouveler si besoin)

## ESPAGNOL

- 1 cahier maxi format 24 cm x 32 cm, 96 pages (à renouveler si besoin), couvert

## ANGLAIS

6<sup>ème</sup>

- 3 cahiers format 24 cm x 32 cm, 48 pages couvert sans spirales, grands carreaux

5<sup>ème</sup> - 5<sup>ème</sup> LV2 - 4<sup>ème</sup> LV2 & 3<sup>ème</sup>

- 1 cahier format 24 cm x 32 cm, 48 pages, sans spirales, grands carreaux, couvert

4<sup>ème</sup> LV1

- 1 cahier grand format 24 cm x 32 cm, 96 pages, sans spirales, grands carreaux

## FRANÇAIS

- 1 dictionnaire Noms communs et Noms propres **de poche**

- 1 Bescherelle conjugaison Prévoir selon l'enseignant :

- 1 Classeur A4
- Pochettes plastifiées
- 8 intercalaires (minimum)
- Feuilles simples A4 grand carreaux, blanches
- Feuilles doubles A4 grand carreaux, blanches

ou certains enseignants peuvent cependant préférer un cahier format 24x32 (précision à la rentrée)

**Il est préférable d'attendre la rentrée car le choix dépend de l'enseignant**

## LATIN

De la 5<sup>ème</sup> à la 3<sup>ème</sup>

- 1 cahier 48 pages 24 cm x 32 cm grands carreaux (à renouveler si besoin), couvert

## MUSIQUE

Fournitures définies à la rentrée par les professeurs

## TECHNOLOGIE

5<sup>ème</sup>

- 1 classeur 21 cm x 29,7 cm (couverture cartonnée) (à renouveler si besoin, à conserver sur tout le cycle 4)
- 6 intercalaires 21 x 29,7 cm (cartonnés)
- 1 stylo 4 couleurs (type Bic)
- Prévoir quelques feuilles de brouillon
- Quelques feuilles simples 21 cm x 29,7 cm grands carreaux
- Quelques feuilles doubles 21 cm x 29,7 cm grands carreaux

4<sup>ème</sup> et 3<sup>ème</sup>

Pas de fournitures, l'iPad suffit

## E.P.S

- 1 tenue de sport (débardeur interdit)
- 2 paires de chaussures de sport avec amorti : une paire pour l'extérieur et une paire impeccable pour l'intérieur (pas de chaussures en toile ou relookées sport)
- 1 raquette de tennis de table à partir de la 5<sup>ème</sup>
- 1 pochette plastifiée à rabats
- 1 gourde ou bouteille d'eau

## PASTORALE

6<sup>ème</sup>

- 1 cahier 24 cm x 32 cm, 96 pages grands carreaux (à garder pour la 5<sup>ème</sup>)

## HISTOIRE GÉOGRAPHIE

- 3 cahiers format 24 cm x 32 cm, grands carreaux, 48 pages (à renouveler si besoin)

## S.V.T

- 1 blouse blanche
- 1 cahier 24 x 32 cm, 96 pages grands carreaux ou 2 cahiers 24x32 cm, 45 pages, avec protège document en début et fin de cahier (à renouveler si besoin)
- Feuilles A4 grands carreaux
- Papier millimétré
- Crayon de papier HB
- Crayons de couleur

## PHYSIQUE-CHIMIE

6<sup>ème</sup>

- Porte-revues
- Feuilles de classeur
- Papier millimétré
- Calculatrice

De la 5<sup>ème</sup> à la 3<sup>ème</sup>

- 2 cahiers 24 cm x 32 cm grands carreaux, 48 pages (à renouveler si besoin)
- Papier millimétré
- Blouse blanche
- Calculatrice

## ARTS PLASTIQUES

- 1 paire de ciseaux à bouts non pointus.
- 1 tube de colle Scotch verte ou autre.
- 1 cahier de travaux pratiques 96 pages ou un carnet de croquis format A4, à conserver, et à renouveler si besoin, qui servira de la 6<sup>ème</sup> à la 3<sup>ème</sup>.
- 1 pochette de papier blanc 180 gr CANSON ou autre en 24 x 32 cm.
- 1 pochette de papier couleur CANSON ou autre en 24 x 32 cm.
- Quelques feuilles papier calque (24 x 32 ou 21 x 29,7).
- 1 boîte de 24 crayons de couleur normaux.
- 1 crayon à papier HB.
- 1 gomme blanche.
- 1 feutre noir fin ou moyen, encre noire (pas de marque particulière).
- 1 boîte de feutres (normaux, ou à pinceaux) - optionnel

**NB : l'ensemble du matériel est à renouveler en cas de nécessité dans l'année.**

## PARCOURS COLLÈGE

- 1 classeur avec 4 intercalaire (à conserver de la 6<sup>ème</sup> à la 3<sup>ème</sup>)

## PARCOURS INTERNATIONAL

4<sup>ème</sup>

Histoire et SVT : 1 porte-vues (60 vues minimum) + feuilles de classeur format A4

## OPTION INTERLANGUES

5<sup>ème</sup>

- 1 classeur souple format A4 + 12 intercalaires + feuilles grand format



# Fournitures Lycée

## HUMANITÉS, LITTÉRATURE ET PHILOSOPHIE (SPÉCIALITÉ)

- 1 trieur grand format
  - Pochettes plastifiées
  - 5 ouvrages format de poche demandés au cours de l'année par le professeur (1<sup>ère</sup> et terminale)
- Certains ouvrages sont commandés par l'établissement auprès des librairies partenaires.*

## MATHÉMATIQUES

- une pochette contenant quelques feuilles de :
  - papier blanc (papier machine)
  - papier millimétré - papier calque
  - équerre, compas, rapporteur
  - règle graduée non métallique
- 1 classeur ou 2 cahiers **petits carreaux** (au choix de l'élève)
- calculatrice : à définir à la rentrée scolaire

## ALLEMAND

- 1 cahier 24x32, 48 pages (à renouveler si besoin)

## ESPAGNOL

- 1 cahier maxi format 24x32, 96 pages, couvert

## ANGLAIS

- 1 cahier maxi format 24x32, 96 pages, couvert
- Écouteurs basiques pour les compréhensions orales

## ITALIEN

Fournitures définies à la rentrée par le professeur

## FRANÇAIS

- 1 trieur grand format ou au choix
- 2 cahiers format 24x32 (recommandé pour ceux qui ne sont pas encore organisés)
- 2 porte-vues pour les 1<sup>ères</sup> (60 vues environ) afin de ranger les documents pour l'oral du baccalauréat
- 7 ouvrages format de poche demandés au cours de l'année par le professeur (2<sup>nde</sup> & 1<sup>ère</sup>)

*Afin d'uniformiser les éditions des ouvrages étudiés en cours et de permettre aux librairies partenaires de relancer leur commerce, les enseignants souhaitent*

*opter pour des achats groupés. Il est demandé aux élèves de ne pas acheter à l'avance les livres de poche au programme.*

## LATIN

- Les élèves ont la possibilité de choisir entre
- Des feuilles simples grands carreaux ou
  - 1 cahier 24 x 32 cm
  - 1 dictionnaire Latin-Français de M. Auzanneau & M. Avril – édition de poche

## E.P.S

- Tenue de sport (débardeur interdit)
- 2 paires de chaussures de sport : une pour l'extérieur et une paire impeccable pour le gymnase (pas de chaussures en toile ou relookées « sport »)
- 1 bouteille d'eau ou 1 gourde

## HISTOIRE GÉOGRAPHIE

- Un normographe (ex : minerva n°46) qui sera utilisé pendant les 3 ans du lycée

### 2<sup>nde</sup>

- 2 cahiers 196 pages
- 12 crayons de couleur

### 1<sup>ère</sup>

- 1 chemise à élastiques ou 2 cahiers 96 pages
- Copies doubles grands carreaux

### 1<sup>ère</sup> spé Histoire Géographie Géopolitique Sciences Politiques

- 1 cahier 196 pages
- Copies doubles grands carreaux

### 1<sup>ère</sup> STI2D

- 1 cahier 24 x 32, 96 pages

### T<sup>le</sup>

- Copies doubles grands carreaux

### T<sup>le</sup> spé Histoire Géographie Géopolitique Sciences Politiques

- Copies doubles grands carreaux
- 1 trieur pour documents avec 6 intercalaires ou 1 cahier 196 pages

### T<sup>le</sup> STI2D

- 1 cahier 24 x 32, 96 pages

*Le matériel pour les schémas et les croquis de synthèse 1<sup>ère</sup> & T<sup>le</sup> pour toutes les classes :*

- 12 crayons de couleur pour les figurés zonaux (aplats)
- 4 stylos-feutres (bleu, noir, rouge et vert) d'écriture (roller, à pointe...) pour les figurés zonaux (hachures), linéaires et ponctuels (0.5 à 1 mm maxi)
- 1 normographe pour cartographie

## SES OU SCIENCES SOCIALES

### 2<sup>nde</sup>

- 1 cahier format 24x32

### 1<sup>ère</sup> et T<sup>le</sup>

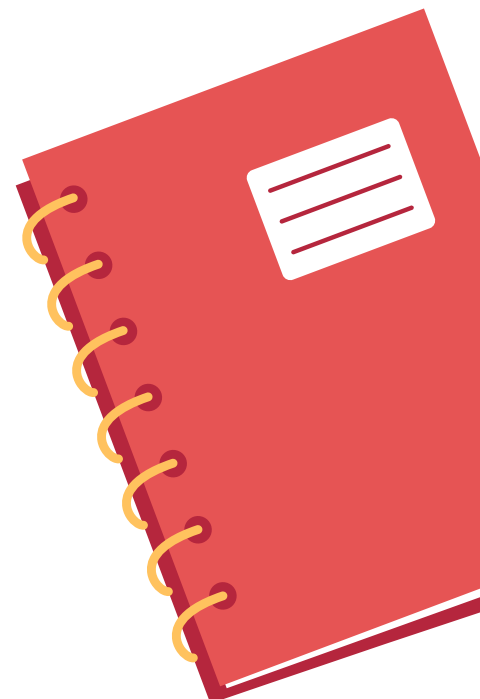
- 1 cahier format 24x32, 180 pages
- 1 répertoire

## S.V.T & PHYSIQUE - CHIMIE

- 1 blouse blanche de coton avec des manches longues (nom de l'élève inscrit devant) Cette blouse servira pour les deux disciplines
- Calculatrice (cf. Maths)
- 1 crayon HB + crayons de couleur + 2 surligneurs
- Papier millimétré
- Feuilles A4 petits ou grands carreaux
- Cahier classeur ou classeur avec pochettes plastiques et intercalaires

## STI2D

Fournitures définies à la rentrée par les professeurs



# Transports Scolaires

Certaines collectivités financent des réductions du tarif Imagine R Scolaire pour certaines catégories d'élèves (boursiers, collégiens, etc.).

Pour savoir si vous pouvez bénéficier de ces réductions et connaître votre tarif :

- Contactez votre Conseil départemental
- Consultez le livret imagine R Scolaire présent dans le dossier d'abonnement à la page concernant votre Département
- Connectez-vous sur [www.iledefrance-mobilites.fr](http://www.iledefrance-mobilites.fr)
- Renseignez-vous auprès de votre mairie s'ils participent ou non aux frais de transports scolaires.



## La Carte Imagine R

Pour les collégiens et les lycéens

Pour la rentrée 2024/2025, la souscription au forfait imagine R se fait directement en ligne pour les scolaires comme pour les étudiants. Vous pouvez souscrire au forfait imagine R Etudiant à partir de mi-juin 2024 et jusqu'au 30 avril 2025.

Il vous suffit de créer ou de vous connecter à votre espace personnel, sur [navigo.fr](http://navigo.fr) rubrique "Je gère ma carte" et complétez le formulaire en ligne.

Les éléments suivants seront obligatoires afin de finaliser votre inscription :

- une photo récente du titulaire (en cas de première inscription)
- pour les étudiants uniquement, un certificat d'inscription ou de scolarité 2024-2025
- pour les élèves boursiers, la notification d'attribution de bourse pour l'année 2024-2025
- un moyen de paiement
- l'acceptation des Conditions Générales de Vente et d'Utilisation.

Rendez-vous sur

[www.navigo.fr/je-gere-ma-carte/](http://www.navigo.fr/je-gere-ma-carte/)

**À savoir :** Le forfait Imagine R permet de bénéficier d'offres exclusives auprès d'une sélection de partenaires grâce à la carte Bons Plans associée. Pour l'obtenir, rendez-vous sur votre espace personnel ou le site [imagine-r.com](http://imagine-r.com).

**Tarif collégiens toutes zones (1 à 5) : 98 € dont 8 € de frais de dossier (tarif 2023/2024).** Ce tarif s'applique aux collégiens habitant dans le 77 et tient compte d'une subvention départementale accordée par le Conseil Départemental de Seine-et-Marne.

**Tarif lycéens toutes zones (1 à 5) : 377€ dont 8€ de frais de dossier (tarif 2023/2024).** Ce tarif s'applique aux lycéens habitant dans le 77.

**Tarif collégiens ou lycéens habitant dans le 94 - toutes zones (1 à 5) : 373 € dont 8 € de frais de dossier.**

Agence imagine'R

Site internet : [iledefrance-mobilites.fr](http://iledefrance-mobilites.fr)




## NAVIGO LIBERTÉ + (trajets occasionnels)

Avec Navigo Liberté +, vous pouvez effectuer autant de correspondances que vous le souhaitez et emprunter plusieurs modes de transport, pendant 1h30 après la première validation.

1 trajet coûte 1,73 € ou 3,43 € - cela veut dire que pendant 1h30, votre enfant peut prendre deux, voir trois bus...cela ne coûtera qu'un seul trajet.



 **1,73 €** pour un trajet sur une ligne de métro, bus, tramway ou RER dans Paris

 **3,43 €** pour un trajet sur une ligne de bus longue distance (destinations au-delà de deux zones)

Vous voyagez en validant votre pass Navigo à chaque passage au cours de votre trajet.

Chaque mois, vos trajets sont comptabilisés et vous êtes prélevé le mois suivant du montant total de vos déplacements. Si vous ne voyagez pas, vous ne paierez rien.

Le contrat est sans engagement, la résiliation est possible à tout moment et sans frais.

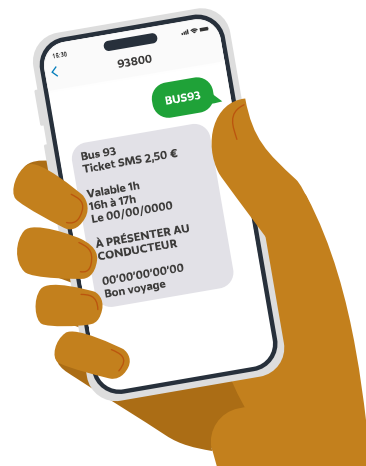
## Ticket d'accès à bord par SMS

Vous pouvez acheter votre ticket de bus en dépannage directement avec votre portable (Bouygues, Orange, SFR, Free). Plus besoin de monnaie pour prendre le bus.

2,50 € le ticket, valable pendant 1 heure, sur un seul trajet sans correspondance. Il faut que le trajet soit effectué sur les réseaux de bus Île-de-France Mobilités.

Comment ça marche ?

- 1- Tapez par SMS
  - **Le numéro de la ligne** que vous empruntez (exemple : BUS24)
  - **Le mot clef** affiché au point d'arrêt ou dans le véhicule pour OPTILE
- 2- Envoyez le SMS au **93100**
- 3- **Vous recevez un ticket** sous forme de SMS, **valable pendant 1 heure**
- 4- **Présentez le SMS** au conducteur du bus.



## La carte scolaire bus « Lignes Régulières »

**Uniquement pour les lycéens**

*(les collégiens habitant à Chevry Cossigny peuvent bénéficier de cette carte, voir les conditions avec N°4 mobilités)*

La carte scolaire bus « Lignes Régulières » est valable uniquement sur le réseau OPTILE et permet un aller-retour par jour uniquement pendant la période scolaire entre son domicile et son établissement scolaire.

Elle est délivrée par les transporteurs et n'est plus subventionnée par le Département de Seine-et-Marne.

Pour obtenir la carte scolaire bus, l'élève doit remplir certaines conditions :

- être âgé de moins de 21 ans ;
- résider en Île-de-France : une seule adresse de domicile peut être retenue ;
- être domicilié à 3 km ou plus de l'établissement de scolarisation ;
- suivre un enseignement du premier ou du second degré ou une classe de préparation à l'apprentissage et être scolarisé dans un établissement public ou privé sous contrat d'association.

Pour se procurer un formulaire d'inscription, il vous suffit de vous rapprocher de **N°4 mobilité au 01 64 40 79 90** ou sur leur site [www.transdev-idf.com](http://www.transdev-idf.com) (les lignes et horaires sont téléchargeables sur leur site). Vous pouvez vous rapprocher du secrétariat qui disposera de formulaires vierges « Optile » pour les lycéens.



## Lignes de bus desservant le Campus EST & OUEST

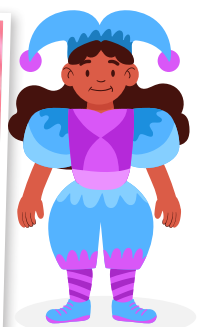
VILLES DE DÉPART	LIGNES	CAMPUS EST	CAMPUS OUEST
BRIE-COMTE-ROBERT	14 - 16	•	Arrêt «Église» à 2min à pied
CHEVRY-COSSIGNY	16	•	
COUBERT	21 <i>Arrêt Château - Brie comte robert</i>	•	
FONTENAY-TRESIGNY	21 <i>Arrêt Gare de Tournan</i>	•	
GRETZ-ARMAINVILLIERS	11 - 121	•	
GRISY-SUISNES	21 <i>Arrêt Château - Brie comte robert + ligne 16</i>	•	
MARLES-EN-BRIE	21 <i>Arrêt gare de Tournan</i>	•	
OZOIR-LA-FERRIERE	11 – 14 – 16 - 121 – A <i>502 (opérée par Transdev, navette EST / OUEST)</i>	• •	• •
PONTAULT-COMBAULT	A <i>502 (opérée par Transdev, navette EST / OUEST)</i>	• •	•
ROISSY-EN-BRIE	A <i>502 (opérée par Transdev, navette EST / OUEST)</i>	• •	•
EVRY-GREGY-SUR-YERRE	5	•	
ROZAY-EN-BRIE	21 <i>Arrêt Gare de Tournan</i>	•	
SERVON	14	•	Arrêt «Église» à 2min à pied
TOURNAN	11-121	•	
LÉSIGNY	14	•	Arrêt «Église» à 2min à pied

# École

## Carnaval de l'école

JEUDI 7 MARS : ORGANISÉ PAR L'APEL

Le temps est magnifiquement suspendu durant cette fête conviviale rassemblant les enfants, l'équipe éducative et les parents d'élèves



## Spectacle des CM1

### SALLE HORIZON D'OZOIR-LA-FERRIÈRE - MARDI 19 MARS

"La lettre secrète" autour des thématiques sur la Joconde, les JO et la ville de Paris. Pièce entièrement écrite et interprétée par les élèves et leurs enseignantes avec l'intervention de Madame Carole THOMAS professeur de musique au Conservatoire.



## Célébrations de Pâques

### SEMAINE DU 25 MARS :

Rassemblements des élèves par niveau pour le Carême et la Semaine Sainte.

### MARDI 2 AVRIL :

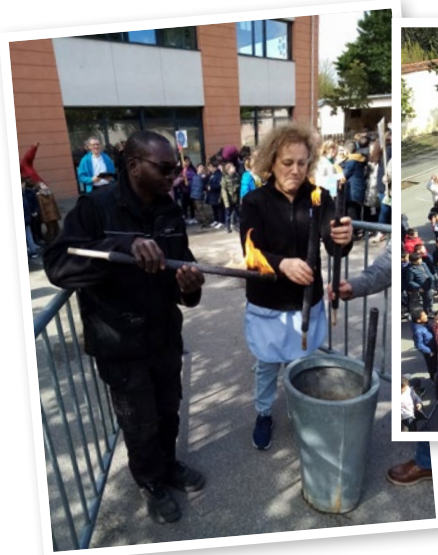
Chasse aux œufs organisée par l'APEL dans le parc du château.



## Olympiades 2024

### SEMAINE DU 2 AVRIL :

Mardi 2 avril : cérémonie d'ouverture  
Maria et Bouyagui étaient les porteurs officiels de la flamme olympique.



## Cérémonie de clôture

VENREDI 5 AVRIL



## Actions de solidarité 2024

**MARDI 5 MARS**

Présentation des associations bénéficiaires :

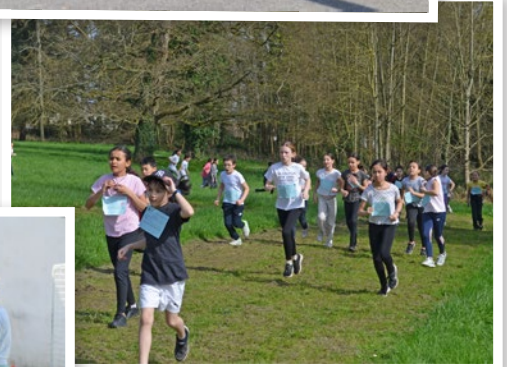
- PENS (Partenariat Éducatif Nord Sud) : soutien pour la construction d'une école maternelle dans le village d'Angokoun-Kpangbassou en Côte d'Ivoire,
- SENDEN HOME : soutien pour améliorer les conditions d'accueil d'enfants dans un foyer à Manille aux Philippines,
- Chiens Guides d'Aveugles : soutien à la formation de chiens guides (lien avec la sensibilisation au handicap).



## Courses de solidarité

**VENDREDI 22 MARS**

Avec un grand cœur, tous les élèves de l'école ont réuni leurs forces lors des courses de solidarité pour soutenir les associations choisies cette année en lien avec l'APPEL. Bravo à tous et merci pour la générosité des parrains et des marraines !





## Escalade



## Journée sans cartable

SEMAINE DU 2 AVRIL

## Opération Bol de riz

VENDREDI 29 MARS :

Bravo à tous et merci pour la générosité des parrains et des marraines !



## Festival du livre

SEMAINE DU 29 JANVIER



# Collège

## La carte des langues : un élargissement de l'offre au collège, à tous niveaux

Entamé cette année avec le niveau 6<sup>ème</sup>, l'élargissement de l'offre des langues se poursuit l'an prochain et s'accélère : l'occasion pour nous de faire un point sur la carte des langues proposée au collège à partir de l'an prochain.

### NIVEAU 6<sup>ÈME</sup>



Au niveau 6<sup>ème</sup>, l'initiation à la LVB (Langue vivante B) se poursuit avec une heure quinzaine en Espagnol ou en Anglais en fonction de la LVA choisie. L'objectif d'un niveau prêt à aborder l'étude approfondie d'une nouvelle langue en 5<sup>ème</sup> pourra être vérifié mais il est certain que les élèves de 5<sup>ème</sup> de la rentrée 2024 pourront aborder plus sereinement cette étude et entrer très rapidement dans le vif du sujet.

### NIVEAU 5<sup>ÈME</sup>

En plus des 3 heures de LVB, avec une heure dédoublée, les options latin et chinois sont maintenues ainsi que le séjour linguistique. S'ajoutent deux nouveautés :



- L'option Interlangues qui consiste en l'étude d'œuvres en anglais et en espagnol sur 2h hebdomadaires. Une œuvre commune sera choisie, des auteurs seront sollicités et des sorties sont prévues autour des œuvres analysées. Cette option dure 1 an, le temps du niveau 5<sup>ème</sup>.
- Pour toutes les classes de 5<sup>ème</sup>, certaines parties de cours dont la fréquence sera précisée à la rentrée seront réalisées dans un anglais abordable pour les élèves. Dans les faits, un enseignant d'anglais assistera un professeur pour que sa matière soit enseignée en anglais une partie du cours. En plus d'avoir 2 professeurs en même temps, les élèves pourront voir qu'ils ne sont pas les seuls à rencontrer parfois des difficultés à aborder une autre langue.

### NIVEAU 4<sup>ÈME</sup>



La poursuite des options latin et chinois s'effectue ainsi que le dédoublement d'une heure d'anglais LV1 et d'espagnol LV2 (les élèves ont donc une heure en demi classe). S'ajoute une classe à parcours international.

Cette classe permettra aux élèves d'ajouter 2 heures d'études hebdomadaires de l'anglais à leur cursus :

- 1 heure d'anglais approfondie au cours de laquelle les élèves pourront aller plus loin que d'habitude dans la pratique et l'analyse de la langue.

- 1 heure d'un cours d'une matière en anglais. A l'heure où ces lignes s'écrivent, il s'agit d'une heure de SVT et d'une heure d'histoire-géographie qui alternent entre elles chaque semaine.

### NIVEAU 3<sup>ÈME</sup>

Les options latin et chinois sont poursuivies ainsi que le dédoublement d'une heure en Espagnol. A la rentrée 2025, la classe à parcours international sera présente sur le niveau 3<sup>ème</sup>. Les élèves de 3<sup>ème</sup> pourront également s'inscrire aux ateliers « Découverte des langues ».



### LES ATELIERS DÉCOUVERTE DES LANGUES DE LA 5<sup>ÈME</sup> À LA 3<sup>ÈME</sup>

En plus de cette offre des langues dans l'emploi du temps des élèves, ceux-ci pourront s'inscrire à des ateliers sur le temps du midi ou en fin de journée. Plus ludiques et variés, ils correspondent davantage à des initiations et des découvertes d'autres cultures et seront donc une ouverture de plus sur le monde pour les élèves qui choisissent de s'y inscrire. Nous dévoilerons à la rentrée les langues proposées mais les possibilités sont pour le moment fort sympathiques.

**Julien MARCHAND**  
Directeur des Études Collège

# Lycée

## Se découvrir à travers l'autre...

Le lycée est une étape importante pour les élèves qui contribue à développer les adultes qu'ils sont en train de devenir. C'est évidemment un espace d'apprentissage mais c'est aussi un lieu de découverte de soi à travers les expériences variées mais aussi les rencontres.

Cette année, à travers la journée We Care ou la semaine culturelle et linguistique, les Secondes ont pu se questionner, découvrir de nouveaux espaces, échanger et partager. La découverte des méthodes du lycée s'est accompagnée de la découverte de l'autonomie et de l'importance des choix.

Les élèves de Premières sont montés sur scène pour leur projet oral, ils ont pu explorer de nouvelles émotions en incarnant des personnages, en se confrontant au stress de la représentation

mais aussi en collaborant avec les autres élèves et en se soutenant. Ils ont pu profiter d'un espace d'échange et de partage pour créer de nouveaux liens entre eux !

Les terminales préparent activement leurs épreuves du baccalauréat et ont pu vivre un voyage de promotion dans quatre métropoles européennes. Ces séjours sont bien plus que de simples voyages, ils permettent de sortir de son environnement habituel, de sa zone de confort pour découvrir de nouvelles cultures. Ils permettent de développer son autonomie mais aussi ses capacités d'adaptation et son ouverture d'esprit.

**Elsa BAKKER**  
Directrice des Études Lycée

## LE CVL 2024

Le CVL, Conseil de Vie Lycéenne, a pour rôle de faire de l'établissement un endroit vivant à travers tout ce qui s'inscrit en périphérie des cours pour favoriser le vivre-ensemble. Il sert également à faciliter la communication entre l'équipe enseignante et les élèves. Grâce à l'organisation de nombreux événements au profit d'associations variées, le CVL à l'aide de son bureau et de la précieuse aide de Madame Bakker permet de favoriser les échanges et la cohésion au campus !

Afin de préparer l'arrivée de la période de Noël, le CVL a tenu à apporter de la festivité dans l'établissement en décorant ses portes avec des nœuds rouges, à travers l'organisation d'un marché de Noël, ainsi que la création de boules de Noël par tous les élèves à l'intention de ceux de l'année prochaine favorisant ainsi la cohésion entre les élèves.

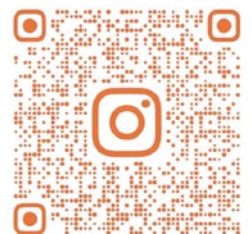
Tout comme l'année dernière, le CVL a voulu faire de la Saint-Valentin un moment spécial pour tous en organisant une vente de roses. Elles ont ensuite été distribuées dans les classes accompagnées des mots personnalisés par les élèves.

Les soirées Cinéma-Débat-Pizza permettent aux élèves de partager leurs opinions en échangeant sur des sujets d'actualité. Nous nous appuyons sur un film que l'on visionne puis nous partageons un bon moment autour d'une pizza.

Pour la première fois, cette année le CVL a organisé un carnaval. Cet événement festif autant pour les élèves que pour les membres de l'équipe éducative donne une occasion aux élèves de se retrouver et de partager des moments d'échanges dans une atmosphère conviviale.

Pour finir cette année 2024 en beauté, le bal de promo réunissant les élèves de Première et de Terminale, les olympiades sportives ainsi que la semaine de la bienveillance se profilent.

Le CVL documente ses projets mais aussi les autres événements organisés par l'établissement grâce son compte Instagram qui offre la perspective directe des élèves sur la vie au lycée : @cvl.ecst



@CVL.ECST

Le Conseil de Vie Lycéenne



**WE CARE ! WE TRAVEL !  
WE DISCOVER !**

**T**elle était la devise de cette journée du 12 Mars pour tous les élèves du niveau seconde qui ont participé à divers échanges, collaborations et ateliers à travers le prisme de l'environnement et de la santé.

Les élèves ont effectué une marche éco-responsable, au cours de laquelle ils ramassaient des déchets dans un périmètre autour de leur campus, ils étaient accompagnés des membres du LIONS Club d'Ozoir.

En groupe, les élèves ont aussi collaboré à la réalisation d'un envol d'abeilles, insecte considéré comme la sentinelle de l'environnement. Cet envol a pris place à l'étage des élèves de seconde précisément là où ils essaient tous.

Des professionnels de la santé ont également sensibilisé et informé les élèves sur des questions de santé parfois difficiles à aborder telles que les drogues, la sexualité et l'audition.

Enfin, les élèves ont bénéficié d'une immersion "Pleine voûte" grâce au planétarium gonflable présent ce jour-là au campus Est.

**Aussi, la semaine culturelle et linguistique** a été très appréciée des élèves de seconde.

En effet, tous les élèves ont bénéficié d'un moment de dépaysement et d'immersion linguistique pour ceux qui ont voyagé outre-Atlantique ou en Europe.

**Washington, New-York, Rome, Stockholm, Paris et Fontainebleau** : les destinations étaient variées permettant ainsi à tous les élèves de se créer des souvenirs mémorables, de gagner en autonomie et de partager des moments forts avec leurs camarades et leurs professeurs.

**Sophie BLOQUEL**  
Responsable niveau 2<sup>nde</sup>





## Séjours de la promotion « Au cœur de Thérèse »

Pour conclure leurs années de scolarité au campus Sainte Thérèse, les élèves de terminale ont pu participer à un séjour de promotion dans une métropole européenne. A Vienne, Prague, Berlin et Lisbonne, les terminales ont vécu quatre jours intenses entre découvertes culturelles et moments de partage et d'amitié. Des visites ont été organisées dans les lieux à découvrir mais les élèves ont aussi pu organiser une partie de leurs balades en autonomie. Nous espérons que ce moment restera gravé dans leur mémoire et qu'il sera prolongé par de nombreuses autres découvertes pendant leurs études supérieures.

**Elsa BAKKER**  
Directrice des Études Lycée

## Césure 2024

Cette année, 16 élèves de première sont revenus de leurs césures en Australie pendant laquelle ils ont pu découvrir une nouvelle culture, un nouveau mode de vie, de nouvelles coutumes et traditions. C'est avec des souvenirs plein la tête de cette expérience inoubliable qu'ils ont passé le relais au 6 élèves de seconde qui sont partis en Avril 2024 et qui reviendront au mois d'Août. Nous avons hâte d'échanger avec eux sur cette belle aventure.

En avril, 14 élèves de seconde sont partis pour une césure de deux mois au Québec. Ils forment un groupe avec deux autres établissements (Albert de Mun à Nogent et La Providence à Laon) accueilli au Campus Massawippi à Ayer's Cliff. Avec six heures de cours en anglais par jour, un encadrement anglophone et des découvertes culturelles au Québec et en Ontario nous espérons que cette aventure humaine et linguistique restera gravée dans leur mémoire.



# S'ouvrir sur la culture et le monde, c'est apprendre différemment mais sûrement...

## Une année de sorties au théâtre pour les lycéens volontaires

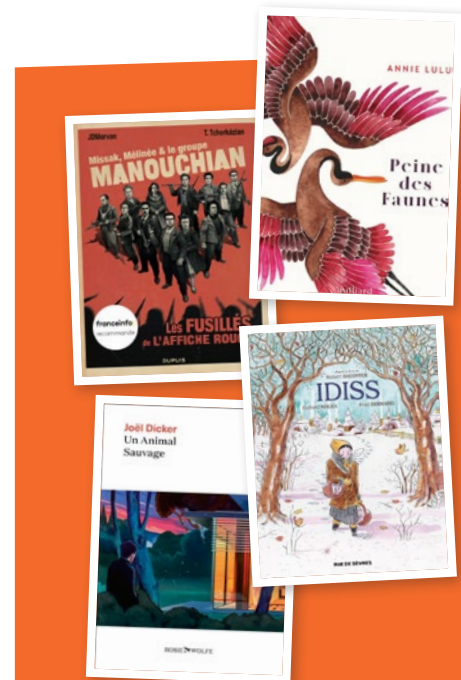
Cette année fut bien remplie en sorties théâtrales pour les lycéens volontaires. Un groupe d'une cinquantaine d'élèves a pu découvrir des spectacles divers et enrichissants.

Le jeudi 12 octobre, le parcours commença à la Comédie Bastille de Paris, avec **Les Téméraires**, une comédie historique retraçant l'histoire de l'engagement de Méliès et Zola en faveur du capitaine Dreyfus.

Le vendredi 19 janvier au soir, à la Ferme du Buisson de Noisiel, ce fut **Le Consentement**. Un seul en scène bouleversant, adapté du roman choc de Vanessa Springora, dans lequel Ludivine Sagnier porte la parole de la narratrice et plus largement de toutes les victimes et frappe en plein cœur les spectateurs.

Le vendredi 26 janvier, au théâtre de Chelles **Hero(e)s 2** les a confrontés à l'urgence climatique à travers la mise en abyme autour d'un travail authentique d'investigation journalistique, politique et citoyenne autour de la question « Que peut-on faire ? ». Il n'y a pas de planète B. Une vraie proposition théâtrale façon **work-in-progress**, moraliste mais non moralisatrice, qui s'est conclue par un bord de plateau au cours duquel les jeunes ont pu poser des questions.

Enfin, vendredi 8 mars, à Paris, à l'Artistic Théâtre, ce fut **Le Cid** de Corneille, dans une mise en scène de Frédérique Lazarini, un classique modernisé précédé par un bord de plateau. Les célèbres vers de Corneille « Ton bras est vaincu mais non pas invincible », « À vaincre sans péril on triomphe sans gloire », « Je suis jeune il est vrai, mais aux âmes bien nées, / La valeur n'attend pas le nombre des années » ont résonné dans un décor à la fois épuré et esthétique avec de vrais duels superbement chorégraphiés.



## Une année du club lecture

Le Club lecture s'est tenu toute l'année avec les lycéennes volontaires. Échanges autour de nos lectures respectives, propositions d'achats, bonne humeur étaient au rendez-vous. Ces liens entre niveaux et classes contribuent aussi à l'entraide et à l'échange d'expériences dans un cadre décontracté. Un grand merci à l'APEL qui a permis de nourrir notre appétit de lectures.



## Représentations in situ

Le jeudi 29 février, les élèves de Première et de Terminale ont pu assister à la représentation de la pièce « J'appelle mes frères » de l'auteur suédois Jonas Hassen Khemiri et mise en scène par la Compagnie du Vent contraire.

Un monologue intérieur saisissant qui soulève avec beaucoup de subtilité les questions liées aux sentiments d'exclusion et d'appartenance, qui évoque le problème des stéréotypes, des préjugés et du racisme. Autant de thèmes qui entrent dans les programmes scolaires. Après chaque représentation, les élèves ont pu échanger avec la troupe.

## Le projet oral

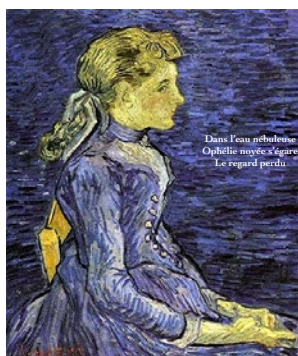
Tous les élèves de premières ont œuvré depuis le mois d'octobre pour mener à bien leur spectacle du projet oral qui s'est déroulé le jeudi 4 avril. Année olympique oblige, la Promotion #Thérèse a décliné la devise des jeux « Plus vite, plus haut, plus fort ... ensemble » à travers différents sketches depuis la Grèce antique jusqu'à nos jours. Chaque classe et chaque élève a pu apporter sa touche personnelle à cette épopée olympique avec humour, autodérision et surtout une belle énergie collective. La somme réunie lors de la vente des places sera versée à l'Orphelinat Cœur Céleste qui accueille à ce jour 56 enfants au Congo. Nul doute qu'ils sauront en faire bon usage. Cette main tendue à des kilomètres de distance contribue à mettre à l'honneur les valeurs olympiques : Amitié, respect et excellence, détermination, égalité, inspiration et courage.

## Célébrer le Printemps des Poètes

Dans le cadre du dispositif national « Le printemps des Poètes » les élèves des 1<sup>re</sup> B & D ont pu adapter l'œuvre au programme du baccalauréat, *Les Cahiers de Douai* d'Arthur Rimbaud sous forme de Haïkus en lien avec une toile de Vincent Van Gogh de leur choix. Ils ont également réalisé des carnets de lecture sur *La Prose du transsibérien* de Blaise Cendrars. Une exposition au CDI a mis la poésie moderne et la créativité des jeunes en valeur.



*-Ophélie-*



## Réfléchir à son orientation

En mars, des ateliers interactifs sous formes de *serious game* ont permis aux élèves de Première générale de réfléchir à la place grandissante du numérique dans différents métiers. Ils ont pu ainsi se confronter à des problématiques concrètes et chercher des solutions en lien avec les thèmes de l'environnement et des smart cities. Puis, grâce au dispositif « 100 000 entrepreneurs » et dans le cadre de la 12<sup>ème</sup> édition des « **Semaines de sensibilisation des jeunes - Femmes et Entrepreneuriat** », ces mêmes élèves ont bénéficié de l'intervention de femmes entrepreneuses qui leur ont présenté leur parcours, leurs choix, leur entreprise et ont tenté de déconstruire certains préjugés de genre quant aux réussites féminines en tant que cheffes d'entreprise. Estime de soi, persévérance, détermination, courage, créativité, ambition... sont autant de valeurs mises en avant par les intervenantes. Comme lors du Café de l'Éducation, les élèves ont pu apprécier la disponibilité de professionnelles passionnées et soucieuses de transmettre leur attachement à leur métier.

**Françoise Rodriguez**  
Responsable niveau 1<sup>ère</sup>

# Light'n'Smart

Le projet numérique au service du projet éducatif depuis 2011

## En chiffres

### Lycée

#### iPad 6

145 élèves de T<sup>e</sup>

#### iPad 7

150 élèves de 1<sup>er</sup>

#### iPad 9

- 171 élèves de 2<sup>nd</sup>e
- 20 professeurs du primaire
- 1 chariot mobile de 32 iPads pour le primaire

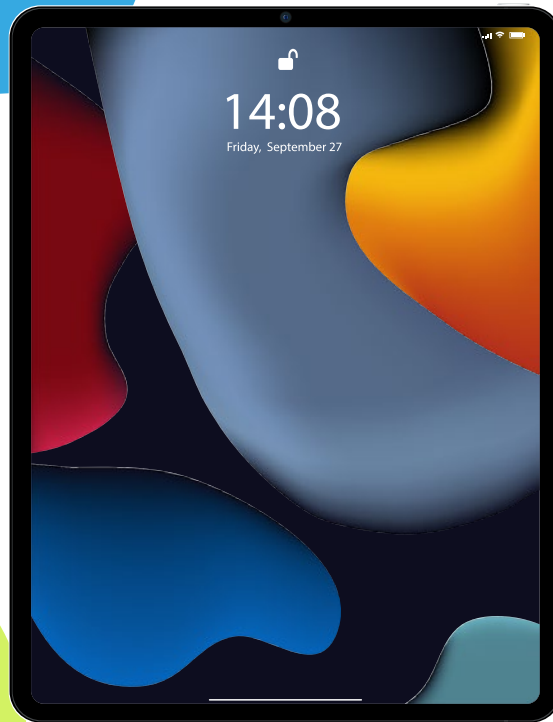
### Collège

#### iPad 9


488 élèves  
de 5<sup>ème</sup> et 4<sup>ème</sup>

#### iPad 8

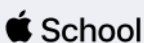
- 228 élèves de 3<sup>ème</sup>
- 30 élèves de STI2D (filiale technologique)
- 100 professeur collège/lycée
- 9 membres du staff





## INFRASTRUCTURES ECST


 fournisseur d'accès internet en fibre optique 400mo/s


 61 bornes wifi

 Apple School Manager

 gestion de terminaux mobiles

 iCloud : stockage cloud

 72 Apple TV

 72 vidéoprojecteur EPSON



# Suggestions de lecture niveau collègue

## ROMANS :

### **Emergence 7** - Dès la 5<sup>ème</sup>

V.Mondiot, Acte sud jeunesse  
(Roman graphique - Album)

Sur une petite île de Bretagne, des ados du village attendent leur transport scolaire sur le quai. C'est alors que tout bascule : une Émergence, un monstre dévastateur, traverse l'île en dévastant tout sur son passage... à commencer par le quai lui-même.

Dans ce roman graphique aux inspirations japonaises, deux époques se répondent. Le passé, au moment de la catastrophe. Destruction, morts, fuites, un récit de l'urgence. Et le présent, 20 ans plus tard, lorsque notre personnage vient visiter le mémorial, sur l'île. Deuil, souvenirs, sentiment de culpabilité, un récit du recueillement.

### **Refuge 1420** - Dès la 4<sup>ème</sup>

JM. Firdion, Le Muscadier (Roman)

Dans ce thriller un peu sombre, lecteur et personnages mènent l'enquête : qui est la victime poignardée ? Pourquoi le fugitif s'est évadé ? Que cache la force et la fragilité du personnage de la gendarme et surtout, qui a tué notre victime ? Un thriller en altitude qui tient en haleine le lecteur jusqu'au bout !

### **Homère in the city** - Dès la 4<sup>ème</sup>

C.Alix, Casterman (Roman)

Sol est un adolescent silencieux. Avec les autres, avec son père, avec ses collègues à l'EHPAD, avec le monde en général.

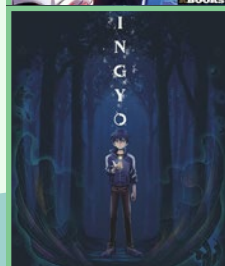
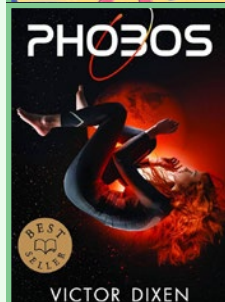
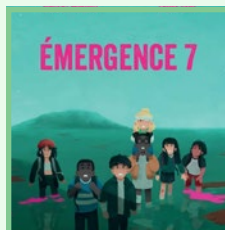
A part son ami Tatepa qui devine ses rêves plus qu'il ne les connaît, Sol ne partage pas ses passions. Pourtant sa rencontre avec Mélissa qui survient au même moment que le très grave accident de Tatepa va bousculer ses habitudes. Obligé de s'ouvrir, il renoue un contact avec son père, se laisse apprivoiser par Mélissa et surtout se laisse convaincre par son ami d'acheter l'animal de ses rêves. La relation qui unit le cheval et l'adolescent révèle toute la lumière et le potentiel de Sol. Lecture solaire et réjouissante !

## BDs :

### **L'année où je suis devenue ado** - Dès la 5<sup>ème</sup>

N.Dasnes, Casterman

Dans ce roman graphique mi scénarisé mi journal intime de 250 pages, l'autrice nous raconte l'histoire d'Emma au moment de sa rentrée en 5<sup>ème</sup>.



L'occasion de nous confronter au passage de l'état d'enfant à l'état d'ado. Elle décrit avec une grande justesse les questionnements, colères et contradictions de cette jeune fille en construction qui ne sait pas toujours comment réagir devant les changements et les conflits naissants dans sa famille ou au sein de son groupe d'amies. A mettre dans toutes les mains d'ados perdus et en construction!

### **Phobos T1 - l'envol des éphémères,**

V.Dixen, Glénat - Dès la 5<sup>ème</sup>

Victor Dixen adapte sa série de romans phare en BD. Dans ce premier tome on découvre les personnages et l'intrigue : 12 adolescents participent à une télé-réalité dans l'espace. Ils se sont portés volontaires pour être les colonisateurs de Mars. 6 filles et 6 garçons qui peuvent échanger quelques minutes par jour pour se séduire. Mais, dans cet univers dystopique, peut-être que tous les engagements ne seront pas tenus. Et peut-être que tout n'était pas stipulé sur les contrats d'engagement...

## MANGAS :

### **Dungeon Reset T1** - Dès la 4<sup>ème</sup>

ANT studio, Kbooks (manhwa)

Dawoon est un personnage de jeu vidéo qui doit affronter des épreuves de combats pour passer les niveaux. Mais son personnage est réinitialisé et il n'a plus aucune compétence en combat. Par contre, ses compétences en artisanat ont beaucoup augmenté. Une arnaque du maître du jeu ? Un bug ? En tout cas, Dawoon est bien décidé à s'en sortir malgré (ou grâce) à ces nouvelles compétences. Ingéniosité et humour s'entremêlent tout au long du récit !

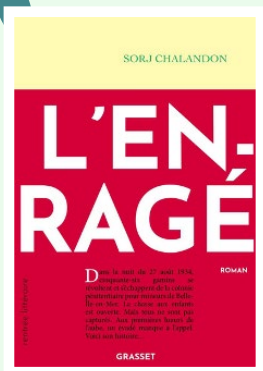
### **Ningyo, Mato et Mr Tan** - Dès la 3<sup>ème</sup>

Glénat

Le frère de Kai s'est suicidé dans la forêt d'Aokigahara au Japon. Une forêt réputée pour accueillir ces passages à l'acte. Mais Kai veut comprendre ce qui a poussé son frère, en apparence si épanoui, à mettre fin à ses jours. Il s'enfonce donc dans cette forêt sombre et y rencontre des créatures démoniaques. Un manga one shot très sombre et plein d'espoir à la fois.

Marie Guyot,  
professeure documentaliste

# Inspirations pour un été de lectures...



## SORJ CHALANDON, *L'ENRAGÉ*

« Si je n'avais pas été battu, je n'aurais pas pu écrire cette histoire-là » affirme Sorj Chalandon au sujet de son dernier roman *L'Enragé*. Jules Bonneau, alias la Teigne, abandonné par sa mère, ignoré par son père, maltraité par ses grands-parents, est incarcéré à l'âge de 13 ans dans une colonie pénitentiaire pour adolescents située à Belle-Île en mer. La violence y est inouïe, les sévices banals, les viols monnaie courante, les humiliations quotidiennes. Une nuit d'août 1934, une révolte éclate et cinquante-six enfants font le mur. Une chasse à l'enfant commence alors. Chaque tête est mise à prix : vingt francs ! Cinquante-cinq sont repris et sévèrement châtiés. Un seul manque à l'appel. Sorj Chalandon emprunte à l'Histoire mais le romancier comble les lacunes liées à cette mystérieuse disparition. En nourrissant son personnage à partir de ses propres colères et de sa rage Sorj Chalandon signe un roman puissant et bouleversant.

## LAURENT BINET, *PERSPECTIVE(S)*

Comme à son habitude, Laurent Binet livre un roman fondé sur des recherches très approfondies. Il signe avec *Perspective(s)* un roman difficile à classer, à la fois roman policier, roman épistolaire et roman historique. En 1557, sous le règne de Côme de Médicis, un peintre est assassiné aux pieds de la fresque à laquelle il a consacré une grande part de sa vie, parallèlement, une toile a été profanée. Une enquête est ouverte. De grands personnages historiques interviennent comme Marie de Médicis, reine de France, et Michel-Ange qui atteint les quatre-vingt-dix ans. Le lecteur doit chercher à démêler le vrai du faux dans ces échanges afin de résoudre l'énigme qui lui est proposée. Pouvoir, ambition, censure, amour, statut des femmes, religion ... sont autant de thèmes qui se croisent et contribuent à rendre ce roman foisonnant.

« Un livre ce n'est pas seulement des mots sur des pages, ce sont des douleurs à partager, des colères à partager, des haines à partager parfois. »

(Sorj Chalandon)

## LILIA HASSAINE, *PANORAMA*

La jeune romancière Lilia Hassaine imagine une dystopie dérangeante dans son dernier roman. L'action se déroule en 2050 (c'est-à-dire demain). La France vit à l'ère de la Transparence depuis la « Revenge week » de 2029, une révolution populaire dirigée contre une justice jugée trop laxiste et, par là-même laissant trop de crimes impunis. Afin de prévenir tout délit, une population privilégiée réside dans des maisons vivarium composant des quartiers entièrement transparents. Sous le regard permanent des voisins, plus aucun citoyen n'ose commettre un acte violent ou malhonnête. Pourtant, dans un de ces quartiers de verre huppés ultra sécurisés, une famille a disparu. La narratrice mène l'enquête. Celle-ci n'est qu'un prétexte à une réflexion sur nos valeurs, le prix de notre intimité, les apparences trompeuses que chacun cherche à préserver pour dissimuler ses failles.

## AKIRA MIZUBAYASHI, *SUITE INOUBLIABLE*

Une fois de plus, l'écrivain érudit et mélomane Akira Mizubayashi, qui a choisi d'écrire en français, sa langue paternelle, plonge ses lecteurs dans l'univers de la musique et plus particulièrement des instruments à cordes. À travers des histoires d'amour contrariées par la violence de la guerre il évoque l'histoire d'un violoncelle d'exception. Le message d'un jeune musicien de génie japonais, mort pendant les derniers mois de la guerre la plus meurtrière de notre Histoire, formulé en latin, « *In terra pax hominibus bonae voluntatis. Dona nobis pacem* » s'avère intemporel. Akira Mizubayashi clôture ainsi sa trilogie amorcée avec *Âme brisée* et poursuivie avec *Reine de cœur*.





### NEIGE SINNO, *TRISTE TIGRE*

Avec *Triste tigre*, couronné par le Prix Goncourt des Lycéens et le Prix Femina, Neige Sinno aborde son expérience d'enfant abusé, et signe un livre hors normes qui n'entre dans aucune case littéraire. Elle a sept ans lorsque sa mère décide de vivre avec son beau-père alors âgé de vingt-quatre ans. Elle a quatorze ans lorsqu'il cesse enfin de la soumettre à des viols quotidiens. Elle en a vingt et un lorsqu'elle trouve la force de porter plainte afin de protéger sa demi-sœur du même sort. Mais *Triste Tigre* n'est pas qu'un récit puissant que Neige Sinno a mûri pendant vingt ans. C'est aussi une réflexion sur comment dire l'indicible, l'ineffable, l'horreur... Comment trouver le ton juste pour parler de cette enfance abusée, de cette innocence brisée, de cette vie volée. Une lecture dont on ne sort pas indemne.



### JEAN-BAPTISTE ANDREA, *VEILLER SUR ELLE*

Un Prix Goncourt amplement mérité pour ce roman bouleversant et inspiré. Mimo est né pauvre mais doté d'un talent de sculpteur exceptionnel. Viola Orsini est héritière de l'une des familles les plus riches de Ligurie. Rien ne semble devoir les unir si ce n'est le profond désir d'émancipation qui les dévore. Lui veut s'arracher à sa condition, elle désire s'affranchir du sort réservé aux femmes de son rang. Dès le premier regard échangé, ces deux âmes sœurs comprennent qu'elles ne se quitteront jamais. Mais l'Histoire bascule et le sort semble s'acharner à les séparer.

### BEATA UMUBYEYI MAIRESSE, *LE CONVOI*

Dans ce récit, Beata Umubyeyi Mairesse se remémore le massacre des Tutsi au Rwanda, telle qu'elle l'a vécu à quinze ans. Grâce à l'ONG suisse « Terre des hommes », elle a pu passer entre les mailles du filet et trouver refuge au Burundi, le 18 juin 1994. L'auteure a suivi un long cheminement de trois décennies avant de s'autoriser à témoigner. Cet ouvrage parle non seulement de l'horreur du génocide, des responsabilités politiques internationales, du rôle de la parole et de la littérature dans la reconstruction de soi, de courage mais aussi de gratitude envers ces hommes et ces femmes des ONG qui, au milieu du chaos, au péril de leur vie, ont réussi à arracher des vies à l'enfer. 2024 marque la commémoration des trente ans de ce qui fut le dernier génocide...

du XX<sup>ème</sup> siècle.  
Ce récit de Beata Umubyeyi Mairesse participe à ce devoir de mémoire.



### MICHIKO AOYAMA, *UN JEUDI SAVEUR CHOCOLAT*

Au terme de cette page, j'ai éprouvé le besoin de conclure sur une note d'optimisme et de légèreté que les lectures précédentes sont loin d'atteindre j'en conviens. Après *La bibliothèque des rêves secrets*, Michiko Aoyama met en scène un tout petit café, caché au fond d'une ruelle tokyoïte. A priori insignifiant, il constitue pourtant le lien entre tous les personnages de ce roman poétique. Chaque chapitre met à l'honneur une couleur représentant une tranche de vie. Douze couleurs, douze portraits d'hommes et de femmes, de tout âge, de toute condition sociale, qui vivent ainsi toute une palette d'émotions. Les lecteurs embarquent ainsi pour un voyage apaisant, entre le Japon et l'Australie.





# PROMOTIONS SAINTE-THÉRÈSE

DEPUIS 2010



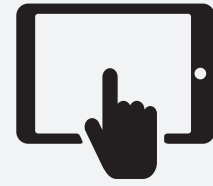
## LA THÉRÈSE ATTITUDE

2010 - 2011  
Bacheliers 2017



## THÉRÉSIENS UN JOUR, THÉRÉSIENS TOUJOURS

2011 - 2012  
Bacheliers 2018



## iThérèse

2012 - 2013  
Bacheliers 2019



## Cap Thérèse !

2013 - 2014  
Bacheliers 2020



## Just Thérèse

2014 - 2015  
Bacheliers 2021



## Nous sommes Thérèse

2015 - 2016  
Bachelier 2022



## Sur le chemin de Thérèse

2016 - 2017  
Bachelier 2023



## Au coeur de Thérèse

2017 - 2018  
Bachelier 2024



## #Thérèse

2018 - 2019  
Actuellement en Terminale



## Un pour tous, tous pour Thérèse

2019 - 2020  
Actuellement en 1<sup>ère</sup>



## Grandissons aux côtés de Thérèse

2020 - 2021  
Actuellement en 2<sup>nd</sup>e



## Thérèse donne des ailes

2021 - 2022  
Actuellement en 3<sup>ème</sup>



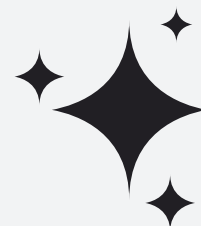
## Thérèse sans frontières

2022 - 2023  
Actuellement en 4<sup>ème</sup>



## Thérèse Olympique

2023 - 2024  
Actuellement en 5<sup>ème</sup>



## L'étincelle de Thérèse

2024 - 2025  
Actuellement en 6<sup>ème</sup>

# Grille indicative de la contribution scolaire

## pour l'année 2024-2025

École		Collège	Lycée
<b>1940 €</b> Enfants Ozoiriens	<b>2099 €</b> Enfants autres communes	<b>1940 €</b>	<b>1940 €</b>
Cotisation APEL* : <b>28 €</b>	Contributions à l'entretien du patrimoine* : <b>151 €</b>		* une par famille pour 2024/2025

### ÉCOLE - GARDERIE ET ÉTUDE SURVEILLÉE

**Garderie** : 190 € par trimestre et par heure

- Garderie – matin : 7h30 – 8h30
- 1<sup>ère</sup> heure de garderie soir : 16h45 – 17h55
- 2<sup>ème</sup> heure de garderie soir : 17h55 – 18h45

**Étude guidée classe élémentaire (du CP au CM2 / 16h55-17h55)** : 190 € par trimestre

**Étude et garderie occasionnelle** : 9,25 € de l'heure

*Attention : toute heure commencée est due et facturée en étude et/ou garderie occasionnelle.*

### ÉCOLE - DIVERS

Seront à charge et facturés sur la facture annuelle envoyée en septembre :

- Caution manuels scolaires
- Eventuellement les fichiers d'élèves
- Pochette photo 22€ (un avoir pourra être effectué en décembre si vous ne la souhaitez pas)
- Les sorties et activités diverses déjà programmées



### COLLÈGE - ÉTUDE SURVEILLÉE

**Étude surveillée (16h40-17h55)** : 121 € par trimestre

**Étude surveillée occasionnelle** : 6,30 € de l'heure

### COLLÈGE/LYCÉE - DIVERS

seront à charge et facturés sur la facture annuelle envoyée en septembre :

#### Collège

- Mise à disposition d'un iPad à partir de la 5<sup>ème</sup> : 13,50 € par mois sur 12 mois  
*Panne : pas de participation des parents*  
*Casse : 150 € de franchise et 10 € pour la prise en charge de l'envoi*  
*Vol : Déclaration de police (uniquement vol avec effraction ou agression)*  
*Vol ou perte par négligence non pris en charge*
- En 3<sup>ème</sup> prévoir un complément de 22 € pour le matériel d'orientation.
- Pochette photo 16 € (un avoir pourra être effectué en décembre si vous ne la souhaitez pas)
- Les fichiers élèves
- Les sorties et activités diverses déjà programmées
- Caution manuels scolaires en 6<sup>ème</sup>

#### Lycée

- Mise à disposition d'un Ipad :
  - En 2<sup>nde</sup> : 13,50 € par mois sur 12 mois
  - En 1<sup>ère</sup> : 12,50 € par mois de septembre à février inclus  
*Panne : pas de participation des parents*  
*Casse : 150 € de franchise et 10 € pour la prise en charge de l'envoi*  
*Vol : Déclaration de police (uniquement vol avec effraction ou agression)*  
*Vol ou perte par négligence non pris en charge*
- En 2<sup>nde</sup> prévoir un budget examen blancs : 45 €, et un complément de 22 € pour le matériel d'orientation
- En 1<sup>ère</sup> prévoir un budget examens blancs : 45 €, et orientation Projet Oral : 172 €
- En Terminale prévoir un budget examens blancs : 40 €
- Pochette photo 16€ (un avoir pourra être effectué en décembre si vous ne la souhaitez pas)
- Les fichiers élèves
- Les sorties et activités diverses déjà programmées

**Réductions sur la contribution des familles**

Les familles ayant plusieurs enfants dans l'établissement bénéficient d'une réduction annuelle de : 117 € sur la scolarité du 2ème enfant, 230 € sur la scolarité du 3ème enfant, 1090 € à partir du 4ème enfant.

**Droits d'inscription**

Les droits d'inscription de 221 €, pour la première inscription, payables par carte bleue, au moment de l'inscription définitive sur Ecole Directe.

**Modalités de paiement de la contribution des familles**

Le règlement de la scolarité peut s'effectuer de deux manières différentes, à vous de choisir parmi ces deux options :

- ☐ Soit par chèque bancaire ou carte bleue sur Ecole Directe : 50 % à réception de la facture annuelle fin septembre 2024, le solde encaissé le 15 mars 2025.
- ☐ Soit par prélèvement bancaire : 10 prélèvements mensuels au 5 de chaque mois à compter d'octobre 2024 jusqu'à juin 2025 inclus.

Si vous optez pour le prélèvement bancaire, veuillez compléter le mandat de prélèvement que vous trouverez dans ce dossier et d'y joindre un Relevé d'identité bancaire. Les demandes de prélèvement de l'année précédente sont reconduites automatiquement, sauf avis contraire adressé par écrit. Toute demande de paiement par prélèvement ou changement de compte bancaire doit être signalé au service gestion de l'établissement. Pour les fratries, il est à noter qu'un seul prélèvement sera effectué pour l'ensemble des enfants.

En cas de rejet de prélèvement, les frais bancaires vous seront imputés à hauteur de 17 € par impayé.

**Modalités de paiement de la contribution à l'entretien du patrimoine des Campus Sainte-Thérèse**

Le règlement de la contribution patrimoine peut s'effectuer de deux manières différentes, à vous de choisir parmi ces deux options :

- Soit par carte bancaire au 5 août 2024
- Soit par prélèvement bancaire unique au 5 août 2024.

**Arrivée en cours de trimestre ou départ anticipé de l'établissement**

Tout trimestre commencé est dû intégralement.

**Impayés**

L'établissement intentera toute action jugée nécessaire pour recouvrer les sommes impayées, sur lesquelles sera ajouté un taux d'intérêt légal égal à trois fois le taux d'intérêt légal. En outre, en cas d'impayés, l'établissement se conserve le droit de ne pas inscrire votre enfant à toutes activités extra-scolaires et de ne pas réinscrire l'élève l'année scolaire suivante.



# Location de casiers

*(Location à partir de la 5<sup>ème</sup>, Campus EST uniquement)*

Afin d'éviter à vos enfants de transporter trop de matériel scolaire dans les cartables, vous pouvez louer un casier pendant toute l'année scolaire.

*Attention, le nombre de casiers est limité !*

**Casier nominatif & individuel****à cadenas****35 € l'année**

**⚠ L'inscription se fait en ligne via un formulaire. Il sera envoyé à l'ensemble des familles début juin.**

Le règlement de la location fera l'objet d'une facturation.

Un montant correspondant au prix du remplacement d'un cadenas, soit 7 euros, vous sera facturé par le service gestion suite à sa non-restitution en fin d'année ou en cas de perte. Merci de votre compréhension.

# Dépenses annexes par niveau

(en prévision pour 2024-2025)

Les sorties et voyages ne sont pas systématiquement reconductibles d'autres activités peuvent être proposées.

## COLLÈGE

### NIVEAU 6<sup>ÈME</sup>

- Voyage Provence Romaine (facultatif) - 450 € max / ou Vaux-le-Vicomte 30 €
- Journées d'intégration + évènements : Saint Patrick, concours Kangourou, (journée de fin d'année) - 70 €
- Caution manuels scolaires - 100 €

### NIVEAU 6<sup>ÈME</sup> & 5<sup>ÈME</sup>

- Pèlerinage Lisieux (facultatif) – 30 €
- Stage sportif (facultatif) – 120 €

### NIVEAU 5<sup>ÈME</sup>

Sortie à confirmer

- Voyage en Angleterre (facultatif) – 535 €
- Concours Big Challenge (facultatif) – 4€
- Sortie pédagogique – 40 €
- Sortie salon du livre – 4 €
- Concours Kangourou - 3 €

### NIVEAU 4<sup>ÈME</sup>

- Séjour à l'étranger (facultatif) – entre 580 € et 600 €
- Sortie au tribunal de Melun – 18 €

### NIVEAU 4<sup>ÈME</sup> & 3<sup>ÈME</sup>

- Inscription au MEJ (facultatif) – 25 €
- FRAT de Jambville (facultatif 1 année / 2) – 30 €
- Concours Kangourou - 3 €

### NIVEAU 3<sup>ÈME</sup>

- Voyage ski (facultatif) – 580 €
- Formation PSC1 (facultatif) – 20 €
- Initiation à la BD & projet Slam (certaines classes) – 40 €

### TOUS LES NIVEAUX

- Fichiers – environ 30€ (hors option)
- Concert Glorious – 20€
- Stages de remise à niveau (facultatif) – 20 € par matière
- Ateliers divers (facultatif) – entre 10 € et 35 €
- Concours Kangourou - 3 €

## LYCÉE

### NIVEAU 2<sup>NDE</sup>

- Diverses activités (théâtre, théâtre en anglais, cinéma, journée Santé et développement durable...) – max 70 €
- Certification Voltaire (facultatif) – 30 €
- Semaine culturelle et linguistique – de 50 € à 2500 € en fonction des séjours proposés ou des activités
- Défi lecture anglais – 8,50 €
- Éventuelles sorties pédagogiques proposées par les enseignants

### NIVEAU 1<sup>ÈRE</sup>

- Représentations théâtrales in situ – environ 15 € par représentation
- Sortie à thème 60 € environ
- Projets rencontre avec des auteurs – environ 20 €
- Projection cinématographique, en lien avec les programmes et l'actualité cinématographique – 12 €
- Éventuelles sorties pédagogiques proposées par les enseignants

### NIVEAU T<sup>LE</sup>

- Sortie Cinéma – environ 12€
- Représentation théâtrale in situ – environ 15 € environ
- Voyage de promotion – environ 500 €
- Sortie école Polytechnique, Tle spé Physique-Chimie (facultatif) – 15 €
- Éventuelles sorties pédagogiques proposées par les enseignants

### NIVEAU 1<sup>ÈRE</sup> & T<sup>LE</sup>

- Journée intégration 1ère STI2D – 30 €
- Voyage de promotion – environ 500 €
- Éventuelles sorties pédagogiques proposées par les enseignants

### POUR TOUS LES LYCÉENS

- Formation PSC1 (facultatif) – 20 €
- Sorties volontaires au Musée (facultatif) – 9 € par sortie
- Sortie volontaire au Théâtre – max 38 € environ chacune (spectacle + transport) (facultatif)
- Stage de remise à niveau (facultatif) – 40 € par matière

# Une rentrée facile avec le pack 6<sup>ème</sup>

Toute la papeterie nécessaire  
figurant sur la liste du Campus.

Choisissez vous même dans l'un des 2 magasins  
partenaires les accessoires personnels tels que  
trousse, sac, agenda ...

Vous avez la possibilité de retirer votre pack sur  
place ou tout simplement d'en réserver un et de le  
retirer à votre retour de vacances.

Pour ne pas oublier les autres niveaux de  
classes, nous vous proposons d'établir avec vous  
votre liste, qui sera préparée pour le jour qui  
vous convient.



19 rue François de Tessan  
77330 Ozoir-la-Ferrière  
01 60 34 39 81

*Le Livre d'OZ*

70 avenue du Général de Gaulle  
77330 Ozoir-la-Ferrière  
01 64 40 01 53

